

## FCC aprueba una ampliación de capital de 709 millones de euros



La compañía reciclará los residuos de Dallas durante 15 años



FCC adjudicataria del proyecto del túnel del Toyo (Colombia)









## Portada



## El Grupo

El Consejo de Administración de FCC aprueba una ampliación de capital por 709,5 millones de euros  
Pág 4



## Los Negocios

FCC inaugura la nueva torre de control del aeropuerto de Bogotá con la presencia del presidente de Colombia  
Pág 16

FCC rehabilita el Fuerte de Gracia en Elvas (Portugal)  
Pág 18

Vitoria instala contenedores adaptados para discapacitados  
Pág 19

## Las Personas

FCC participa en el programa y en la ceremonia de entrega de becas de la Fundación Prevent  
Pág 24

Nueve mujeres del Grupo FCC finalizan con éxito el Programa de Desarrollo para la Dirección de Mujeres con Alto Potencial  
Pág 25

El equipo del puente de Mersey habilita nuevas zonas de juego para niños  
Pág 27

## Responsables

FCC se suma al Día Naranja de Naciones Unidas contra la violencia de género  
Pág 30

FCC Industrial México: "16 días de activismo contra la violencia de género"  
Pág 32

"Las 12 mejores fotos de obras de FCC Construcción de 2015"  
Pág 39



## Bienestar

Delegación de Aragón-La Rioja de FCC Medio Ambiente Jornadas de puertas abiertas para familiares de Empleados de FCC  
Pág 40

12 meses, 12 causas por un objetivo: la seguridad vial  
Pág 44

La formación protagonista en la gestión de la seguridad y salud  
Pág 49

20 aniversario de la Ley de Prevención 31/1995  
Pág 51



## Conocimiento

Matinsa desarrolla un sistema inteligente de iluminación en túneles  
Pág 56



## El Lugar

Puerto de El Callao, Perú Ampliación de uno de los puertos más grandes del Pacífico  
Pág 62



## Comunidades

FCC reciclará los residuos de Dallas durante 15 años  
Pág 68



El Grupo





# El Consejo de Administración de **FCC** aprueba una ampliación de capital por 709,5 millones de euros

El Consejo de Administración de FCC aprobó, en su reunión celebrada el pasado 17 de diciembre, un aumento de capital por un importe efectivo total aproximado de 709,518 millones de euros, mediante la emisión y puesta en circulación de 118.253.127 nuevas acciones ordinarias por un precio unitario de 6 euros por acción. Los accionistas de FCC tendrán derecho de suscripción preferente sobre las nuevas acciones.

Los accionistas de referencia de FCC (Esther Koplowitz e Inversora Carso) han manifestado al Consejo de Administración de la Sociedad sus compromisos de suscribir, directa o indirectamente, la totalidad de las acciones que les corresponderán en el ejercicio de sus derechos de suscripción preferente. Por otro lado, Inversora Carso ha manifestado asimismo al Consejo de Administración de FCC su compromiso de suscribir las acciones sobrantes para el caso de que, al término del periodo de suscripción preferente y del periodo de asignación adicional, quedaran acciones sin suscribir.

La ampliación de capital, acordada en el marco de la autorización concedida por la Junta General celebrada con fecha 25 de junio de 2015, tiene como principales objetivos el reforzamiento de la estructura de ca-

pital de la Sociedad y la reducción del nivel de endeudamiento del Grupo FCC.

De esta manera, los fondos obtenidos se destinarán, según explicó al Consejo el primer ejecutivo y CEO del Grupo, Carlos M. Jarque, a la recompra a descuento de deuda derivada del llamado Tramo B, a apoyar financieramente a la filial Cementos Portland Valderrivas y a la atención de fines corporativos generales. En este sentido, FCC tiene la intención de ejercer sus derechos de suscripción preferente en el aumento de capital anunciado por Realía el pasado 10 de noviembre.

El acuerdo de ampliación de capital aprobado por el máximo órgano de gobierno de FCC queda sometido a la doble condición suspensiva de la obtención de la autorización de sus principales entidades financieras al uso de los fondos de la ampliación y al compromiso de las mismas de proceder a la venta, con un descuento de, al menos, un 15%, de una cantidad mínima de deuda derivada del denominado Tramo B del contrato de financiación que entró en vigor el 26 de junio de 2014.

“

Inversora Carso ha manifestado su compromiso de suscribir las acciones sobrantes para el caso de que, al término del proceso, quedaran sin suscribir”

“

Los accionistas de referencia del Grupo (Esther Koplowitz e Inversora Carso) han anunciado que acudirán, directa o indirectamente, a la ampliación”

“

Las nuevas acciones podrán ser suscritas a un precio de 6 euros por título”





# Felicitación de Navidad 2015

Estimados:

No quisiéramos dejar pasar fechas tan señaladas sin hacerles llegar un muy cariñoso saludo junto con nuestro agradecimiento.


Estamos seguros de que con el nuevo año estrenaremos una etapa, tan ilusoria como esperanzadora, en la que seguiremos facilitando la vida de nuestros conciudadanos mejorando y consolidando la calidad de nuestros servicios con un único objetivo: construir un futuro mejor para todos.

Con este espíritu os queremos desear, a todos los que día a día, hacéis posible FCC, una muy Feliz Navidad y un 2016 lleno de buenos proyectos.

**Esther Alcocer Koplowitz**  
Presidenta

**Carlos M. Jarque**  
Primer Ejecutivo/CEO





En 100 años  
prestando servicios  
a los ciudadanos  
hemos visto cambiar  
muchas cosas,  
la primera de ellas  
al propio ciudadano.

En FCC diseñamos y construimos infraestructuras, recogemos, reciclamos y valorizamos residuos urbanos e industriales, limpiamos calles, cuidamos parques y jardines, mantenemos el mobiliario urbano y gestionamos el agua en 5.000 municipios de todo el mundo desde hace más de 100 años. Al principio éramos unos pocos preocupados porque millones de personas disfrutasen de un lugar mejor donde vivir. Hoy son esos millones de personas los primeros que se preocupan por crear un lugar mejor donde vivir.

Lo estamos haciendo juntos.



## Esther Alcocer Koplowitz asiste, en Bogotá, a la presentación de la Fundación Consejo España-Colombia



La presidenta de FCC, Esther Alcocer Koplowitz, ha asistido, en Bogotá, al acto de presentación de la Fundación Consejo España-Colombia, que estuvo presidido por la canciller de Colombia, Ángela Holguín, el ministro de Asuntos Exteriores y Cooperación de España, José Manuel García-Margallo.

“Con la Fundación Consejo España-Colombia, logramos el lanzamiento de este novedoso instrumento de política exterior que se basa en la colaboración público privada, servirá para profundizar nuestras relaciones bilaterales y fomentar los contactos”, dijo el ministro García-Margallo.

Posteriormente, la canciller Holguín y el ministro García-Margallo recibieron a los delegados de las empresas pertenecientes a la Fundación Consejo España-Colombia, presidida por Esther Alcocer Koplowitz.

La Fundación Consejo España-Colombia se constituye como una entidad de carácter privado y sin ánimo de lucro, que trabaja en el fortalecimiento de las relaciones bilaterales en todos los aspectos posibles: económico, empresarial, político, cultural o social.



## FCC realiza un simulacro de evacuación en la sede corporativa de Las Tablas

FCC ha realizado un simulacro de evacuación en la sede corporativa de Las Tablas, cuyo objetivo ha sido comprobar el correcto funcionamiento del Plan de Autoprotección, diseñado de acuerdo con lo establecido en la normativa vigente en esta materia. Con este ejercicio se pretende garantizar la seguridad de todos los empleados, anticipándose a posibles situaciones que pudieran presentarse en un incidente real.

Carlos M. Jarque, primer ejecutivo de FCC, ha participado, junto a los empleados que

trabajan en el edificio, en este simulacro que se realiza de forma periódica todos los años.

Efectivos de la Policía Municipal de Madrid han estado presentes en el simulacro de evacuación con el fin de mantener la seguridad, controlar el tráfico y comprobar la coordinación de los equipos de emergencia durante el tiempo que ha durado la maniobra, que ha estado dirigida por el jefe de emergencia, el responsable y director del plan de autoprotección y por los equipos de primera intervención, de alarma y de evacuación.



Ver Link

Toda la información relacionada con situaciones de emergencia se puede consultar en One a través de este vínculo.



GLOBAL  
BUSINESS TRAVEL

La forma más fácil de solicitar tus viajes

Bienvenido a *Destiny*

entrar

## Nuevo Portal electrónico de viajes para el Grupo FCC

Desde el pasado 1 de junio, el Grupo FCC trabaja en España con la agencia American Express Global Business Travel. Esta colaboración incluye un nuevo portal electrónico de viajes: el Portal DESTINY.

Este portal ayudará a gestionar de forma más eficiente los viajes del personal del Grupo FCC, tanto a los Gestores de Viajes como a los mismos viajeros.

Entre otras ventajas, aportará una mejor organización, mayor agilidad con las autorizaciones, ver alternativas de viaje de manera inmediata, así como la posibilidad de con-

sultar solicitudes y albaranes. Además, también alojará perfiles de los pasajeros con sus datos básicos, incluyendo preferencias de asiento, tarjetas de fidelización, documentos de viaje y otras informaciones de utilidad.



Accede



Accede a los Manuales de Organizadores, Viajeros y Autorizadores





## Carlos M. Jarque se reúne en Austria y en Barcelona con los equipos de FCC

**El primer ejecutivo se reunió en Austria con el equipo de FCC Medio Ambiente Internacional y de Centro y Este de Europa, y se desplazó a Barcelona para conocer de primera mano la opinión de empleados y gestores.**

### Austria

Carlos M. Jarque, primer ejecutivo de FCC, ha visitado las instalaciones en Austria de FCC Medio Ambiente Centro y Este de Europa (CEE), donde se reunió con los equipos locales de esta filial. Acompañado por el presidente de FCC Medio Ambiente, Agustín García Gila, y el responsable del área internacional de filial, Antonio Alfonso, Jarque destacó en sus encuentros con los directivos y empleados en Austria de la filial la importancia para el Grupo de las divisiones de Medio Ambiente y Agua.

Como argumento, el primer ejecutivo hizo referencia los resultados trimestrales del Grupo, cuya fase de saneamiento y mejora se han visto impulsadas por el aumento del 14,7% de la actividad en los mercados internacionales, donde se logró un crecimiento de más de dos dígitos en todas las áreas de negocio. Cifró en un 12,7% la contribución de la filial en la zona de Europa Central y del Este a los resultados de la división de Medio Ambiente al tiempo que mostró su convencimiento de que “todavía hay un importante potencial de mejora, al que se

puede llegar mediante la productividad y el desarrollo de nuevos proyectos”.

Jarque animó a los equipos de FCC Medio Ambiente CEE a “alimentar la visión estratégica de todo el Grupo” como una de las prioridades incluidas en un decálogo de retos para abordar de forma inmediata. Estos desafíos incluyen también la renovación de las concesiones, la innovación tecnológica, la rentabilidad de todos y cada uno de los proyectos y la atención permanente a los cambios de un sector en continua reconversión.

Dentro de este decálogo Jarque también se refirió al trabajo en equipo y la materialización de sinergias con el conjunto del Grupo, la necesidad de preservar y alentar el talento dentro de la organización y la conjunción desde las dimensiones económica, financiera y social de cada proyecto del Grupo.



## Lograr mejores resultados

El primer ejecutivo del Grupo se mostró convencido de que este trabajo en equipo tendrá como consecuencia unos mejores resultados que se verán reflejados en el balance del Grupo. Para conseguirlo, invitó a todos sus interlocutores a “trabajar con entusiasmo y creatividad”.

Jarque también visitó en compañía de Bjorn Mittendorfer, máximo responsable de FCC Medio Ambiente CEE, las instalaciones de Zistersdorf (situada a unos 50 kilómetros al norte de Viena), una planta de generación de energía mediante la incineración de residuos urbanos e industriales no peligrosos (EfW, por sus siglas en inglés), que genera casi 110.000 MWh de electricidad a partir de 163.000 toneladas de residuos urbanos e industriales.



## Barcelona

A primeros de diciembre, Carlos M. Jarque visitó las distintas delegaciones de FCC en la Ciudad Condal, donde se reunió con los empleados y directivos del Grupo para explicarles su estrategia y conocer personalmente su opinión sobre los proyectos en curso de las diferentes áreas, así como analizar el futuro del Grupo en Cataluña.

Durante su estancia en la Ciudad Condal, Jarque visitó, entre otras, las instalaciones en la calle Balmes, así como las dependencias del Archivo y Documentación, donde se almacena gran parte de los documentos de los más de 100 años de historia del Grupo de Servicios Ciudadanos y el Museo de Ca-

rruajes, situado en el barrio de Vall d’Hebron. El primer ejecutivo del Grupo se reunió con los responsables de las áreas de Construcción, Medio Ambiente y Agua, quienes le explicaron la evolución de sus respectivos negocios, así como los proyectos en los que están trabajando para el futuro. Jarque se interesó también por la opinión e inquietudes de los miembros de la plantilla de las diferentes áreas con los que mantuvo un distendido diálogo.





# ¿Te gusta cantar?



## FCC te invita a participar en la creación de un coro musical

Si es así, FCC te invita a participar con tus compañeros en la creación de un coro musical. Si te apasiona la música, cantar y realizar un voluntariado no te lo pienses más, en las instalaciones del Edificio de Las Tablas podrás pasar buenos ratos disfrutando de la música.

Para formar parte del coro no es necesario que tengas conocimientos musicales, si cantas bien, tocas algún instrumento musical o te sientes con fuerzas de capitanear el grupo como su director, esta es tu oportunidad.

Si estás interesado puedes ponerte en contacto con Carlos Labajo Salazar en el teléfono 91 757 32 45 o a través del correo electrónico [clabajos@fcc.es](mailto:clabajos@fcc.es).



Recuerda que por cada video que mandes, FCC donará un libro a Cruz Roja. ¡Gracias por participar!



Ver Link

[www.fccjinglebells.com](http://www.fccjinglebells.com)

Esta  
Navidad  
te va a  
sonar  
a cuento

## Navidad en FCC

FCC ha lanzado estas fiestas la campaña “Esta Navidad te va a sonar a cuento” una iniciativa positiva, solidaria y participativa, que por primer año se ha realizado a nivel global para todo el Grupo.

En esta campaña se quiso dar un protagonismo especial a todas las personas que forman parte de FCC. Para ello, se pidió a los empleados tanto de España como de otras partes del mundo en las que trabaja el Grupo, que donaran su cuento infantil favorito a Cruz Roja y que formaran parte de la felicitación navideña poniéndole música cantando un villancico.

Muchos fueron los que se animaron a participar ya sea solos o con sus compañeros a poner voz a esta canción, no solamente en España sino en otros países como Panamá, Costa Rica o Bulgaria, mandando sus propuestas de vídeo a través de un teléfono móvil a un número de Whatsapp dispuesto para la ocasión.

A través de esta sencilla mecánica, se intentó facilitar la participación de todos aquellos empleados que no disponen de ordenador en su puesto de trabajo. Los vídeos recibidos se alojaron en la web [www.fccjinglebells.com](http://www.fccjinglebells.com), donde recibieron miles de votos. Los más aclamados formaron parte de la felicitación navideña con la que FCC ha querido felicitar a todos sus empleados y que invita a compartir con todos sus contactos.

Por cada una de las muchas personas que se animaron a cantar el villancico para la fe-

licitación navideña, FCC añadió otro cuento infantil para Cruz Roja, que unidos a la gran cantidad de libros donados por sus empleados, dieron un total de X libros para Cruz Roja en todo el mundo.

De este modo, todos los empleados que se han animado a participar de un modo u otro, han puesto su grano de arena para que esta Navidad fuera un cuento con final feliz.

La iniciativa “Esta Navidad te va a sonar a cuento” se ha compuesto de un vídeo teaser, un salvapantallas adaptado a la ocasión, una página web y campaña gráfica en la que se ha pretendido llegar al mayor número de empleados posible.







## Agradecimientos por nuestra contribución en esta iniciativa

El Ministerio de Agricultura, Alimentación y Medio Ambiente y la Fundación Ecología y Desarrollo (Ecodes) han enviado un mensaje de agradecimiento al Grupo FCC por haber contribuido al acuerdo histórico logrado en la Cumbre del Clima de París, que tiene como objetivo evitar que la temperatura mundial aumente más de dos grados a final del siglo.



### Mensaje de agradecimiento:

¡GRACIAS!

La Cumbre del Clima de París llegó a un acuerdo histórico. No ha sido lo que muchos querían, pero ha sido mucho más de lo que todo el mundo pensaba que iba a ocurrir. El acuerdo, como ha dicho Ban Ki-Moon, abre un camino imparabile hacia una economía baja en carbono. Todos los países del mundo trabajando con el mismo horizonte: evitar que suba la temperatura más de 2 grados y buscando que no suba más de 1,5 grados.

Ha habido mucha gente que ha empujado el acuerdo, muy claramente las delegaciones presentes en la Cumbre. Pero también en París se ha notado la inmensa fuerza de los ausentes: las entidades y personas que con sus acciones han empujado el movimiento mundial #PorElClima. Entre ellas os contamos. Muchas, muchas gracias por haber contribuido desde vuestra parcela de responsabilidad a que este acuerdo histórico haya sido posible. Sin vuestra movilización, sin las acciones de las miles de entidades y millones de personas que en todo el mundo se han comprometido a favor del clima antes de la Cumbre de París, los gobiernos hubieran diseñado, casi con seguridad, un acuerdo más tibio.

Entregamos a la Secretaria Ejecutiva de la Convención Marco de Naciones Unidas sobre el Cambio Climático, Christiana Figueres, un libro con los nombres de las personas y entidades que se han comprometido con la iniciativa UN MILLON DE COMPROMISOS POR EL CLIMA. Christiana Figueres manifestó su felicitación más entusiasta por la iniciativa y es de justicia trasladaros la felicitación: Vuestra entidad ha contribuido a alumbrar una nueva época, la de la economía baja en carbono. Gracias, muchas gracias.

Ahora todos los países, todas las organizaciones y todas las personas tenemos que realizar las acciones coherentes con el gran objetivo global que señala el acuerdo: lograr que la temperatura del planeta no suba más de 1,5 grados. Sigamos pues actuando #PorElClima.

Un gran abrazo,  
Equipo #PorElClima



Ver PDF



**1 MILLÓN**  
DE COMPROMISOS  
*por el clima*



# Los Negocios



## FCC inaugura la nueva torre de control del aeropuerto de Bogotá con la presencia del presidente de Colombia



Más información

El presidente de la República de Colombia, Juan Manuel Santos, ha inaugurado y puesto en pre-operación la Nueva Torre de Control y el Edificio de Gestión y Control de Aviación Civil del Aeropuerto Internacional del aeropuerto El Dorado, construida por FCC en Bogotá, a 15 kilómetros al oeste del centro de la capital.

Al acto han asistido también la ministra de Transporte, Natalia Abello, y el director de la Aeronáutica Civil, Gustavo Lenis, en representación del Gobierno de Colombia acompañados, entre otros, por Carlos M. Jarque, primer ejecutivo y CEO de FCC, Vicente Mohedano, director general de FCC Construcción, José María Torroja, director de la Zona América Latina, Pedro Collado, director de la compañía en Colombia, y Emilio Otermín, gerente del proyecto de construcción.

Tras un plazo de 40 meses, con una inversión que asciende a unos 50 millones de euros (155.000 millones de pesos) y una superficie total de 16.000 metros cuadrados, FCC finaliza una infraestructura que influirá decisivamente en el crecimiento del volumen de tráfico aéreo del aeropuerto El Dorado, el primero de América Latina por volumen de carga (648.000 toneladas) y el tercero por pasajeros (20,4 millones al año). La nueva edificación, con alrededor de 90 metros de altura, se convierte en la torre más alta y mejor equipada de América Latina, dotada con sistemas de control de tráfico aéreo que garantizarán el mejor servicio de navegación aérea de la región.

La torre está diseñada para satisfacer los requisitos necesarios para el servicio de control de tránsito aéreo del aeropuerto, principalmente en las áreas críticas, que refuerza la seguridad, el ordenamiento y la agilidad que demandan los usuarios del es-

pacio aéreo. Además, garantizará la capacidad operacional máxima del aeródromo y actualizará la tecnología a la vanguardia mundial.

Esta nueva torre de control cuenta con dos cabinas, una para el control de tránsito aéreo y otra para el control del servicio de dirección en plataforma (SDPM), que garantizan una visibilidad de 360 grados sobre el aeropuerto y la línea de vista a cada una de las cabeceras de las pistas.

Con este proyecto, una de las obras de infraestructuras aeronáuticas más importantes adjudicadas por la Autoridad Aero-civil Colombiana, y desarrollada por FCC, el país contará con un moderno complejo acorde a las necesidades y los retos futuros para la prestación de servicios de tránsito aéreo y navegación aérea en el continente americano.



## INFRAESTRUCTURA

### UBICACIÓN DEL TÚNEL DEL TOYO

# FCC construirá el proyecto del túnel del Toyo en Colombia por 392 millones de euros



FCC ha resultado adjudicataria del proyecto para el diseño, construcción, operación y mantenimiento del túnel del Toyo en el Puerto de Urabá (a unos 80 kilómetros de Medellín) con un presupuesto de 392 millones de euros (1,1 billones de pesos colombianos). El Gobierno de Antioquia adjudicó el proyecto a un consorcio liderado por el Grupo de Servicios Ciudadanos (con una participación del 40%) y un grupo de empresarios locales (con el 60% restante).

El plazo de ejecución del proyecto completo será de 10 años, de los que seis corresponderán a la fase de construcción y dos años y medio a la de operación y mantenimiento. El resto de los plazos se emplearán en el diseño y las tareas previas a la construcción del proyecto. En el concurso participaron también otros grandes grupos de infraestructuras internacionales. Las obras del túnel del Toyo prevén la creación de un millar de puestos de trabajo directos.

#### Entre Giraldo y Cañasgordas

El proyecto, ubicado entre los municipios de Giraldo y Cañasgordas, a unos 500 kilómetros de distancia al noroeste de la capital bogotana, consiste en la construcción de un tramo de carretera de nuevo trazado de 40,84 kilómetros de longitud de dos direcciones y con un carril por sentido, si bien habrá un tramo de doble calzada de dos carriles por sentido. Este tramo atravesará las montañas del occidente de Antioquia, en una zona de difícil acceso.

Las obras mejorarán sustancialmente la conectividad de Medellín y la región de Urabá, ya que el recorrido entre la capital antioqueña y el Urabá pasará de las seis horas actuales a las tres horas y media en el caso de los vehículos particulares y una vez que entre en funcionamiento el conjunto del proyecto del túnel del Toyo. Para los camiones, el recorrido será de unas cuatro horas. A esta menor duración del trayecto contribuirá también la puesta en marcha de las autopistas Mar 1, Mar 2 y de la Prosperidad, entre otras infraestructuras de la región.

Asimismo, el proyecto completo incluye la ejecución de 12,3 kilómetros de túnel, de los que 9,8 corresponden al túnel del Toyo, insertado en la nueva vía a Urabá. Una vez finalizada esta infraestructura será la más larga de su tipo existente en Colombia.

El contrato incluye el diseño, la construcción, operación y mantenimiento de las obras durante un plazo de 10 años.

El túnel será el más largo de Colombia, con una longitud de 10 kilómetros.

El proyecto prevé crear más de 1.000 puestos de trabajo directos.



# FCC rehabilita el Fuerte de Gracia en Elvas (Portugal)



Catalogada como Monumento Nacional y Patrimonio de la Humanidad por la Unesco, se abre al público tras un año de rehabilitación.

FCC ha finalizado el proceso de rehabilitación del fuerte de Gracia, en la localidad portuguesa de Elvas, distrito de Portoalegre, Portugal, a unos 195 kilómetros de Lisboa y a menos de 20 kilómetros de Badajoz. El presidente de la República de Portugal, Aníbal Cavaco Silva, fue el encargado de inaugurar las obras. Por parte de FCC Construcción asistieron Antonio Pérez Gil, delegado de zona Centro y Portugal, y Antonio Ribeiro Mendes, director país Portugal.

La fortaleza, también conocida como Conde de Lippe, fue clasificada como Monumento Nacional y Patrimonio de la Humanidad por la UNESCO desde 2012. Este conjunto arquitectónico de origen militar ha sido recuperado por Ramahlo Rosa Cobertar, filial portuguesa de FCC Construcción.

Las obras han tenido como objetivo la recuperación y conservación de las estructuras de la fortaleza y su rehabilitación, que ocupa un área de 12 hectáreas. La inversión realizada ha sido de 6,1 millones de euros y ha contado con una subvención de

la Unión Europea de 4,7 millones de euros, el resto lo ha aportado la Cámara Municipal.

Las labores han consistido principalmente en recuperar las murallas limpiando sus lienzos y reparando los daños originados por el abandono. El conjunto militar se ha adaptado para fines culturales y visitas abiertas al público. Se ha elaborado un programa museístico que pretende recuperar las memorias de su pasado histórico.

## Experiencia de FCC Construcción en rehabilitación

FCC Construcción tiene una amplia experiencia en rehabilitación de edificios históricos entre los que se encuentran el Archivo General de Simancas en Valladolid, el palacio de Fuensalida en Toledo, el Casón de Buen Retiro y el Museo del Prado, en Madrid.

## Una de las fortalezas más importantes del mundo

El fuerte de Gracia está considerado como una de las fortalezas más importantes del mundo, dejó de ser un edificio militar en 1980 y permanecía en estado de abandono desde 1992.

Está constituido por tres líneas defensivas; la primera línea es una estructura que presenta un trazado poligonal que crea una fortaleza en forma de estrella, la segunda línea se constituye por el baluarte fortificado y la tercera por la fortaleza central, una torre octogonal con techos abovedados, en la que alberga en los pisos superiores la casa del gobernador.



Más información

## El presidente de México, Enrique Peña Nieto, inaugura la autopista San José del Cabo - Cabo San Lucas



El presidente de México, Enrique Peña Nieto, ha presidido la inauguración de la autopista San José del Cabo- Cabo San Lucas, en la que FCC ha intervenido construyendo cuatro de los entronques que vertebran la autopista y la conectan con vías secundarias. El acto contó con la presencia del secretario de comunicaciones y transportes, Gerardo Ruiz Esparza, el gobernador del Estado de Baja California Sur, Carlos Mendoza Davis, el presidente municipal de San José del Cabo, Arturo de la Rosa Escalante, y otras autoridades significativas.

Por parte de FCC acudieron al acto Enrique Díaz Valdés, country manager de FCC Construcción México y Juan Antonio Hernández Carrillo, jefe del departamento de Construcción II.

Esta obra de infraestructura, con 38,7 kilómetros de longitud, dispuso de una in-

versión de 147 millones de euros (2.500 millones de pesos) y que beneficiará aproximadamente a 238.000 personas, habitantes de los municipios de La Paz y Los Cabos.

Esta autopista es parte de las obras de infraestructura prioritaria para apoyar la vocación turística de Baja California Sur y cuya importancia radica en:

- Impulsar la actividad turística y comercial entre ambas ciudades.
- Disminuir más de la mitad el tiempo de traslado entre una y otra, pasando de 40 a 17 minutos.
- Mejora la movilidad entre el Aeropuerto Internacional de Los Cabos y los destinos turísticos del estado.

# Vitoria instala contenedores adaptados para discapacitados

La UTE formada por FCC y GSM SM ha comenzado a instalar los nuevos contenedores de basura y reciclaje en Vitoria-Gasteiz.

En total 3.000 contenedores para el papel y cartón, plásticos y el resto de residuos, sin incluir los contenedores de vidrio ni los pequeños de color naranja destinados a materia orgánica, se irán renovando paulatinamente.

Estas islas de reciclaje, nombre que reciben los contenedores, forman parte de la nueva contrata municipal de limpieza, tienen una estructura de polietileno que sustituye a la de plástico que tenían hasta ahora los existentes. Su altura es de 1,80 metros y su

capacidad es de 3.200 litros. Todos ellos estarán adaptados y serán accesibles, llevarán una puerta especial para personas con discapacidad situada a unos 90 centímetros del suelo.

Los nuevos contenedores disponen de un nuevo sistema de limpieza que se realiza con un camión especial.

Hasta la fecha se han renovado 40 contenedores, el 1,5% del total existente, y cada año se irá renovando el 10% de los contenedores restantes.

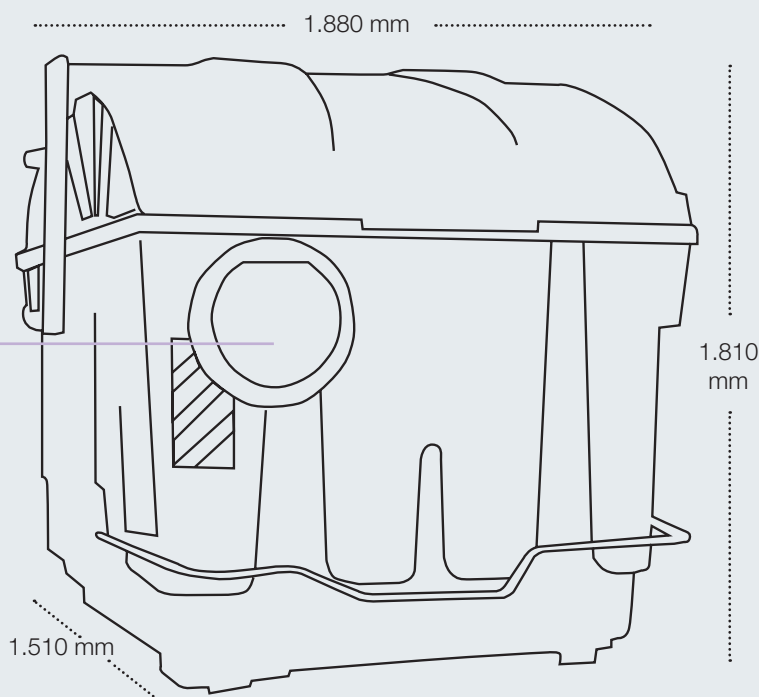


## Nuevo contenedor

3.200 L CL

### Adaptados a discapacitados

Boca de carga a 90 cm de altura del suelo para las personas en silla de ruedas.



Fabricado en **Polietileno inyectado.**

**Resistente a productos químicos y agentes atmosféricos.**

**Adaptado a los camiones colectores de carga lateral.**

## Más de 58.000 toneladas de basura

Vitoria-Gasteiz tiene una población de más de 242.000 habitantes que producen al año unas 58 mil toneladas de basura que son retiradas y trasladadas diariamente a la planta de tratamiento para su gestión.

La UTE FCC-GSM SM ha puesto en marcha en la ciudad un servicio de recogida de ba-

sura los seis días a la semana y prestará especial atención a la limpieza del Casco Histórico y actuará en zonas industriales.

Estos servicios supondrán una inversión de más de 13 millones de euros, destinados

principalmente a la adquisición de nueva maquinaria, entre las que destacan 33 barredoras de aceras (una de ellas eléctrica), 5 barredoras de calzadas, 9 Recolectores de carga lateral, 22 porter de barrido, (8 de ellos eléctricos) o 9 vehículos de inspección también eléctricos.



# El ayuntamiento de Lleida elogia la gestión de FCC Aqualia

La concejalía de Hábitat Urbano, Rural y Sostenibilidad ha emitido una nota de prensa en la que reconoce la gran labor de Aqualia en la gestión del ciclo del agua en la ciudad. La información se basa en los buenos datos presentados en la Comisión de seguimiento.



Parte del equipo de Aigües de Lleida.

“  
El ayuntamiento pone en valor los numerosos beneficios que la gestión indirecta del servicio del agua ha supuesto para Lleida y sus ciudadanos  
”

Bajo el titular “Lleida avanza en la mejora de la red de abastecimiento de agua potable y de alcantarillado”, el Ayuntamiento de Lleida ha enviado una nota a los medios de comunicación en la que elogia la gestión de FCC Aqualia en la ciudad durante los últimos años, “El primer teniente de alcalde y concejal de Hábitat Urbano, Rural y Sostenibilidad, Fèlix Larrosa, ha defendido la mayor eficiencia de la gestión indirecta del Servicio de agua y alcantarillado frente a otras opciones, debido a la mayor capacidad de inversión, la economía de escala, el conocimiento del sector por parte de la empresa, la tecnología de la que disponen, la innovación constante y la capacidad de gestión”.

La significativa reducción del consumo de agua en la ciudad, fruto de un trabajo constante de concienciación medio ambiental de la sociedad y las políticas de ahorro, el aumento del rendimiento hidráulico en un 35%, las inversiones realizadas,

la mejora de la red y la creación de la tarifa social, son otras actuaciones elogiadas por la concejalía.

Asimismo, la gestión en la estación depuradora de aguas residuales de Lleida también es objeto de felicitación, ya que en los últimos años “se han llevado a cabo considerables mejoras del tratamiento del agua, se ha puesto en funcionamiento un motor de cogeneración que, a partir de biogás, genera un 33% de la energía eléctrica que consume la planta”.

El concejal también ha recordado que Aigües de Lleida ha sido la primera empresa de España que consigue la acreditación medio ambiental de reducción de CO<sub>2</sub> y sostenibilidad energética en el ciclo integral del agua.

# Premio a la comunicación, un éxito de todos

FCC Aqualia ha sido reconocida como la empresa más influyente del sector del agua durante el año 2015. El premio, organizado por iAqua, reconoce a las personas y organismos líderes en el sector del agua. Félix Parra, director general de FCC Aqualia, ha sido el encargado de recibir el galardón de manos de Alejandro Maceira, socio director y fundador de la publicación.

Durante su intervención, Félix Parra ha agradecido el galardón, “fruto de la orientación al cliente de la empresa y de la voluntad de trasladar a la sociedad el valor que aportamos en aquellos territorios donde trabajamos”.

Según los datos del ranking, FCC Aqualia (11.624 pts.) ha alcanzado el primer lugar con una amplia ventaja de 3.000 puntos sobre Aqualogy, segundo clasificado y vencedor del pasado año. Tal y como subraya Juan Pablo Merino, director de Comunicación y RSC de FCC Aqualia, “es un premio obtenido gracias al esfuerzo de todo el equipo de FCC Aqualia, que no sólo trabaja de manera sobresaliente, sino que, cada vez más, informa a la sociedad de su trabajo y del servicio de alto valor añadido que éste presta a los ciudadanos”.



Momento de la gala en el que Félix Parra agradece el premio concedido.



Foto de familia de los premiados en las diferentes categorías de los premios iAqua.



# Dos obras de FCC premiadas por el Colegio de Ingenieros de Caminos de Madrid



FCC ha sido galardonada doblemente por el Colegio de Ingenieros de Caminos, Canales y Puertos de Madrid en el acto celebrado en la Casa de América en Madrid en la ceremonia de entrega de sus premios anuales 2015. La construcción de los viales de conexión del Sector AR Tres Cantos ha sido la mejor obra pública Municipal; además la línea 1 del Metro de Panamá, que ha recibido el accésit a la mejor obra en el exterior.

El galardón a los viales de Tres Cantos fue entregado por Pedro Rollán, consejero de Transportes, Vivienda e Infraestructuras

de la Comunidad de Madrid, Jesús Moreno, alcalde de Tres Cantos, y a Miguel Jurado, presidente de FCC Construcción.

Jesús Moreno, destacó que “la construcción de estos viales y la conexión con la M-607 facilitan la movilidad y el acceso a servicios a más de 30.000 madrileños”, ha afirmado. El jurado ha resaltado la complejidad de este proyecto y las soluciones aportadas para facilitar los accesos y evacuación del tráfico generado por la implantación y desarrollo del Sector Nuevo A.R. de Tres Cantos. Miguel Jurado, presidente

de FCC Construcción, ha añadido que “es una gran obra de ingeniería en la que los equipos de FCC han construido enlaces para salvar los cruces con otras infraestructuras existentes, como la propia M-607, las líneas férreas de Alta Velocidad Madrid – Valladolid y los servicios del Canal de Isabel II”.

Además, se ha concedido un accésit al proyecto “Línea 1 del Metro de Panamá”, promovido por la Secretaría del Metro de Panamá (SMP) y desarrollado por FCC, destacando este ambicioso proyecto de ingeniería que beneficia a más de un millón de personas y que se construyó en un tiempo récord, inferior a tres años. Vicente Moledano, director general de FCC Construcción, ha recogido el premio y ha afirmado que la ingeniería está al servicio de la sociedad y que con esta obra hemos mejorado sustancialmente la vida de los ciudadanos panameños, el recorrido entre las dos estaciones término se realiza en 23 minutos.



# FCC Industrial desarrolla el sistema de un programa de formación para el Ejército del Aire

La división de Sistemas de FCC Industrial ha finalizado el desarrollo del sistema de seguimiento y análisis de misiones aéreas dentro del Programa de formación de Misión conocido como Programa de Liderazgo Táctico (TLP, por sus siglas en inglés) para la Jefatura de la Unidad de Contratación y Gestión Económica del Ejército del Aire. Este contrato fue adjudicado a la compañía a finales de 2014 por un periodo de tres años y por un importe cercano a los 1,2 millones de euros.

Desarrollado por la rama de Industrial del Grupo de Servicios Ciudadanos, se trata de un software que da soporte a los Cursos de Vuelo del Programa de Liderazgo Táctico. Realiza una reconstrucción en 2D y 3D de las misiones voladas, para las que utiliza la información adquirida de múltiples sensores que están instalados tanto en tierra como en las aeronaves participantes en el ejercicio. Estas reconstrucciones son

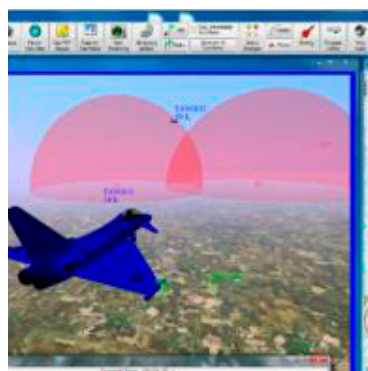
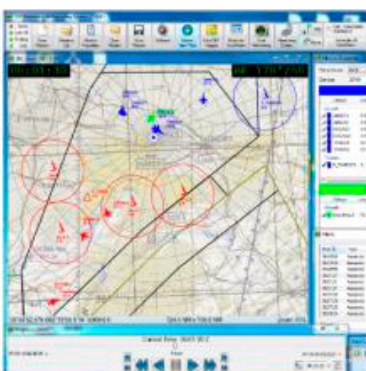


utilizadas por los instructores para el análisis post-vuelo de los aspectos más relevantes acontecidos durante los ejercicios, logrando de esta forma un entrenamiento táctico de calidad basado en misiones aéreas combinadas en entornos realistas. El sistema es capaz de monitorizar y grabar en tiempo real la ejecución de una misión aérea, en la que participan un elevado número de aeronaves de última generación, para su posterior reconstrucción y análisis con fines de entrenamiento.

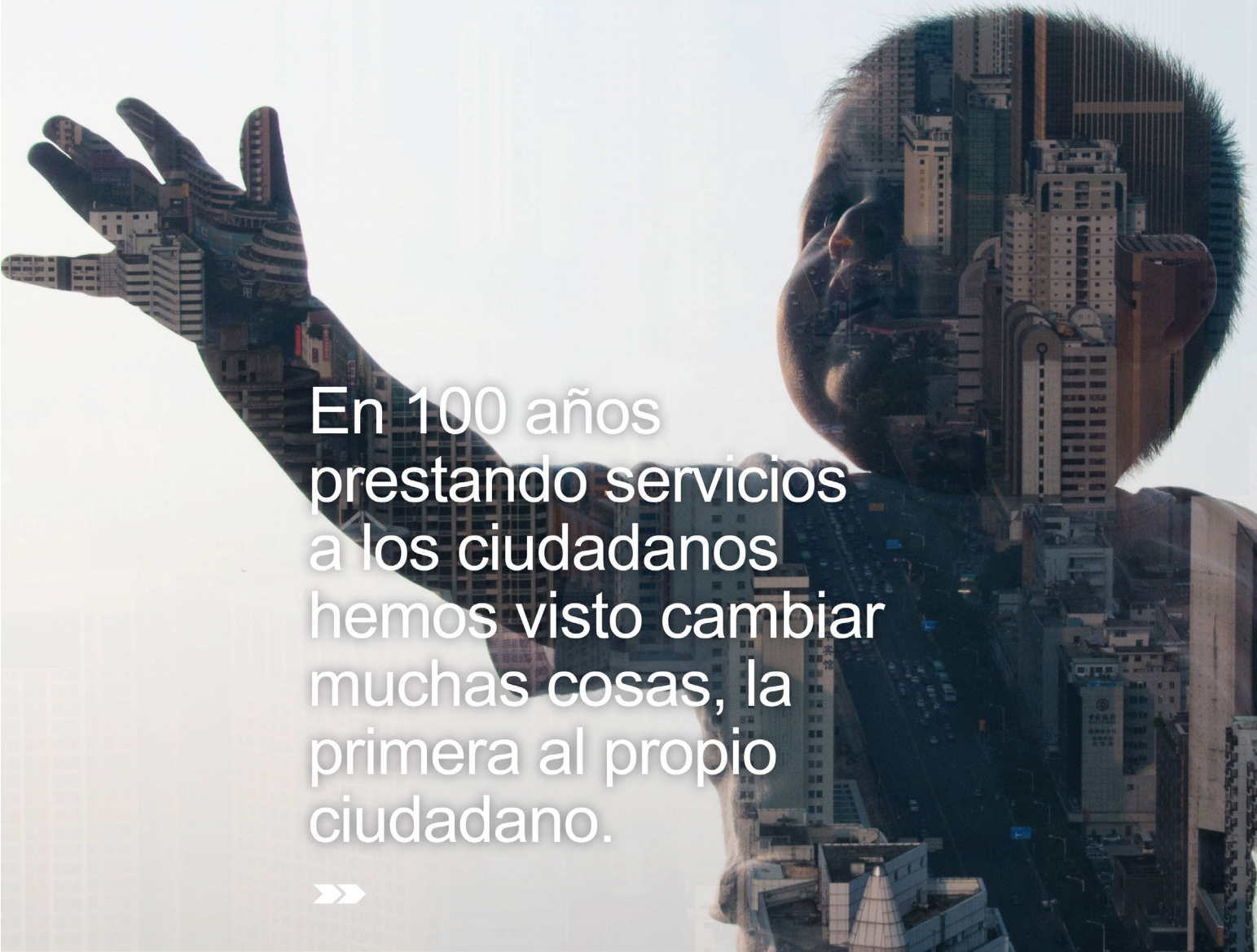
**FCC Industrial gana el contrato para el mantenimiento de las instalaciones del aeropuerto de Málaga-Costa del Sol**



[Ver Link](#)







En 100 años  
prestando servicios  
a los ciudadanos  
hemos visto cambiar  
muchas cosas, la  
primera al propio  
ciudadano.



En FCC diseñamos y construimos infraestructuras, recogemos, reciclamos y valorizamos residuos urbanos e industriales, limpiamos calles, cuidamos parques y jardines, mantenemos el mobiliario urbano y suministramos agua en 5.000 municipios de todo el mundo desde hace más de 100 años. Al principio éramos unos pocos preocupados porque millones de personas disfrutasen de un lugar mejor donde vivir. Hoy son esos millones de personas los primeros que se preocupan por crear un lugar mejor donde vivir.

Lo estamos haciendo juntos.



# Las Personas



## FCC participa en el programa y en la ceremonia de entrega de becas de la Fundación Prevent

La Fundación Prevent ha celebrado la IX Ceremonia de entrega de Becas Prevent que premia y pone en valor talento, innovación, salud e inclusión social a través de la entrega de becas a estudiantes universitarios, emprendedores y deportistas, todos ellos con algún tipo de discapacidad. 750 personas llenaron una vez más el auditorio del Palau de Congressos de Catalunya, para arropar y acompañar a los 45 atletas de las Federaciones Catalanas de Deportes

para personas con discapacidad física, discapacidad visual y parálisis cerebral que han destacado en 2015 por su tesón y por su palmaré nacional e internacional.

La parálisis cerebral fue el hilo conductor de todo el evento: Fundación Prevent quiso poner el foco, a través de su primer documental, en una discapacidad tan desconocida como rodeada de miedos y prejuicios. En España 120.000 personas tienen esta discapacidad, según datos de ASPACE, entidad sin ánimo de lucro, declarada de utilidad pública, que agrupa a las principales entidades de Atención a la Parálisis Cerebral de toda España.

Directivos y voluntarios de diversas multinacionales subieron al escenario para estrechar la mano de algunos de los 49 jóvenes talentos universitarios premiados en búsqueda

de oportunidades para contribuir a construir un mercado laboral más competitivo y responsable.

En nombre de FCC asistió al acto la directora general de Organización, Ana Villacañas que desde la figura de mentoring especializado ha acompañado en esta segunda edición a uno de los emprendedores.

Durante el acto se otorgaron becas a proyectos de investigación en Prevención de Riesgos Laborales; becas al deporte; de formación para la continuación de estudios universitarios; y becas a jóvenes emprendedores con discapacidad y con un alto potencial de desarrollo.

### Programa de formación y mentoring

Se trata de un programa de formación y mentoring dirigido a emprendedores para la puesta en marcha de un proyecto empresarial. Un proyecto que ha contado, además, con la colaboración de ESADE y la participación desinteresada de empresas privadas referentes en sus sectores de actividad, como es el caso de FCC, pues entre los objetivos de Responsabilidad Corporativa del Grupo está fomentar la igualdad de oportunidades y no permitir ningún tipo de discriminación a la hora de ofrecer empleo.



Link documental  
<https://youtu.be/sDzh041ZGWE>

# Nueve mujeres del Grupo FCC finalizan con éxito el Programa de Desarrollo para la Dirección de Mujeres con Alto Potencial

Ana Virginia Arroyo Obis, Yolanda Barahona Borja, Marta Casao Maestre, Ángela Buendía Herrero, Ruth López Pasarín, Carmen Elvira Romero Oliver, Cristina Sarti Tercero, María Izquierdo Sans e Ana Isabel Pérez Ocón han finalizado con éxito la sexta edición del Programa de Desarrollo dirigido a Predirectivas con Alto Potencial que se ha desarrollado en la Escuela de Organización Industrial (EOI).

El acto de clausura contó con la presencia Elena Mayoral, directora del aeropuerto Adolfo Suarez, quien hizo entrega de los diplomas y dirigió unas palabras a las participantes en el programa: “Las empresas tienen la necesidad de hombres y mujeres que formen equipos cohesionados para alcanzar los retos. La clave del éxito no es otra que trabajo, trabajo y más trabajo”, afirmó la directiva.



Este programa formativo está impulsado y parcialmente financiado por el Ministerio de Sanidad, Servicios Sociales e Igualdad a través de la Secretaría de Estado de Servicios Sociales e Igualdad y tiene como objetivo principal ofrecer una formación integral que prepare a estas mujeres para asumir, en el futuro, mayores responsabilidades gerenciales con una perspectiva multidisciplinar. De este modo, su fin último pasa por sensibilizar a las empresas acerca del beneficio de contar con el talento femenino y avanzar así hacia una participación equilibrada de hombres y mujeres en puestos clave para la toma de decisiones.

El curso se ha desarrollado entre los meses de abril 2015 y noviembre 2015, combinando encuentros presenciales con periodos de formación on line. A lo largo del curso se han abordado materias como finanzas, habilidades directivas para la gestión de equipos eficientes y motivados, gestión operativa con el fin de conocer las áreas funcionales de la organización empresarial, gestión en empresas para descubrir las claves de la innovación e identificar oportunidades de negocio, así como un proceso individual de coaching.





# Primera reunión de la cúpula directiva de FCC Aqualia tras la puesta en marcha de la nueva organización



Con el objetivo de analizar la nueva etapa que se abre para la empresa tras la aprobación y puesta en marcha de la nueva organización, el director general de FCC Aqualia, Félix Parra, convocó a un amplio grupo de directivos a una reunión en la sede corporativa de Las Tablas.

El análisis y directrices generales que el nuevo organigrama supone para la empresa fueron el eje central de la reunión donde

“toda la actividad de FCC Aqualia queda integrada en una única línea de producción para todos los modelos de negocio: concesiones de servicios públicos de agua, prestaciones de servicios, BOT, DBO y EPC a excepción exclusivamente de aquellos proyectos que se definan como proyectos singulares” dijo Félix Parra como continuación de la nota informativa difundida hace unos días a toda la organización.

Además, intervinieron Luis de Lope, director del área Internacional; Javier Santiago, que se hace cargo de la nueva dirección de Ingeniería y Tecnología del agua; Pedro Rodríguez, como director de Estudios y Operaciones; y Santiago Lafuente, que abordó las líneas maestras de la dirección del área España.

A la presentación de la jornada de trabajo asistió Carlos M. Jarque, primer ejecutivo/CEO de FCC, que hizo un repaso a la situación de las tres áreas de negocio del grupo, Construcción, Medio Ambiente y Gestión del Agua señalando que “Aqualia desarrolla un excelente trabajo, tanto en el grupo como en su sector de actividad, siendo una de las compañías de referencia en el todo el mundo” por lo que lanzó una felicitación para todos los trabajadores de la empresa y nos animó a seguir trabajando cada día para “mantener y aumentar nuestra presencia en España y crecer en los mercados internacionales”.

## Premios Potencia 2015 Reconocimientos a FCC Construcción

Los premios Potencia de Maquinaria de Obra Pública e Ingeniería Civil han celebrado su novena edición y se han convertido en uno de los puntos de encuentro más especiales para el sector y una cita ineludible para conocer las tendencias en maquinaria y los avances en los proyectos de infraestructuras desarrollados por las constructoras.

FCC Construcción ha sido galardonada en su apartado de Vías Terrestres. Recogió el premio Potencia 2015 José Manuel Illescas



Villa, director de Maquinaria de FCC Construcción, por la obra A7 Autovía del Mediterráneo, Tramo Carchuna-Castell de Ferro (Granada), ejecutada para la Dirección General de Carreteras del Ministerio de Fomento. De igual modo, se le entregó el premio Potencia 2015 Honorífico a Juan

Antonio Muro Murillo, en reconocimiento a sus más de cuarenta años de ejercicio profesional en el sector.

## Reino Unido

# El equipo del puente de **Mersey** habilita nuevas zonas de juego para niños



El equipo del Mersey Gateway, consorcio del que forma parte FCC, ha inaugurado un nuevo parque infantil en Widnes. El proyecto nació a raíz de la solicitud presentada por el Centro Comunitario al Time Bank de Merseylink, que fue creado para apoyar a proyectos de la comunidad local.

La nueva zona recreativa en el Centro Comunitario de West Bank se presentó en sociedad en una ceremonia especial con ni-

ños de la zona de Widnes que pudieron disfrutar del nuevo equipamiento que cuenta con un tren en forma de tronco, un barco pirata, estructuras para trepar y postes de madera, además de bancos, una zona de meriendas y acceso para minusválidos.

El parque infantil, que ha costado unas 27.000 libras, ha sido financiado a través del Fondo de Regeneración Merseylink y a contado con una recaudación de colabora-

ciones de los empleados y de varios proveedores.

El concejal Rob Polhill, alcalde del municipio de Halton y presidente de la Junta Mersey Gateway Crossings, afirmó: "Nuestras comunidades son el corazón de Halton y es fantástico que las organizaciones locales como el Centro Comunitario puedan beneficiarse del Proyecto Mersey Gateway".



# Las personas del servicio de Oviedo, extraordinariamente comprometidas con las acciones sociales locales



participantes ha registrado. Además, el servicio ha conseguido involucrar en la iniciativa tanto al Ayuntamiento como a los medios, que han recogido la noticia de manera muy destacada.

Todas las áreas de actividad del Servicio que han colaborado en alguno de los proyectos sociales desarrollados por FCC Aqualia en Oviedo estuvieron representadas en el acto: Ricardo Álvarez, jefe de Clientes, por el Concurso de dibujo. Miguel Toyos, responsable de Compras, por su trabajo en Redes Sociales. David Casado, jefe de Producción, por la difusión de las innovaciones tecnológicas en las redes. Sonia López, jefa de Calidad, coordinando las visitas a la ETAP. Jorge Suárez, jefe del laboratorio, por la organización de las jornadas de puertas abiertas. Juan José Viña, jefe de la Oficina Técnica, como responsable de la formación de estudiantes. Paloma Gurriarán, jefa de Administración, por la lucha contra la Violencia de Género. Ana Isabel Rosa, responsable de Clientes, por la labor navideña con la Cruz Roja; y Rubén Casado, del Comité de Personal, por su implicación con el Banco de Alimentos.

El equipo de FCC Aqualia en Oviedo ha sido reconocido por el trabajo desarrollado en pro de la dinamización del Concurso Internacional de Dibujo Infantil, que ha alcanzado su 13ª edición. En un acto celebrado en el Auditorio de la ciudad, los integrantes del servicio, encabezados por su gerente, Alfonso Tomás, recibieron la felicitación de Santiago Lafuente, director Nacional de Aqualia, acompañado por Juan Carlos Rey, director de Zona I y Francisco Delgado, director de la Delegación Norte.

El esfuerzo organizativo y de promoción que el equipo ha desarrollado en Oviedo se ha traducido en que la ciudad haya sido la que, proporcionalmente, mayor número de

Esta acción pretende reconocer la labor diaria de los profesionales de FCC Aqualia, que más allá del cumplimiento de sus compromisos con el servicio público que prestan, llevan a cabo iniciativas de gran valor social añadido.

Accede a las ofertas publicadas en este momento



## Movilidad Interna

# ¡Enhorabuena a los ganadores del certamen de dibujo infantil de FCC Construcción!



El certamen de dibujo infantil de FCC Construcción para hijos de empleados (de 4 a 12 años) y cuyo tema era la Navidad, ya tiene ganadores. El primer premio ha sido para Carmen Martín, el segundo para Ágata Cabadas y el tercero se lo ha llevado Christine Suzette.

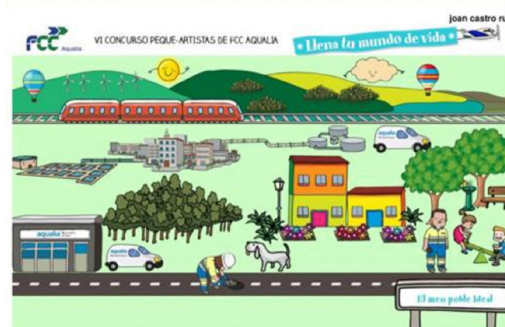
La selección la ha realizado un jurado formado por seis miembros del equipo de

FCC Construcción: Cristina Marqués, de Unidad de Control, José Luís Gascón y Marín, de Planificación, Laura Guirado, de Desarrollo de Negocio, Donato Jiménez, de Contabilidad, Ana Cano, de Estudios y Contratación, y Juan Ramón Panea, de Centro de Gestión de Facturas.

## ¡Felicidades Peque-artistas! Ganadores del concurso más internacional

El número de países en los que se ha desarrollado el concurso ha aumentado a seis: España, República Checa, México, Chile, Uruguay y Emiratos Árabes

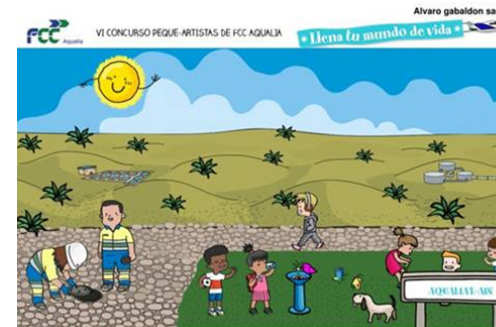
Tanto la intranet de Aqualia como la web [www.llenatumundodevidaenaqualia.es](http://www.llenatumundodevidaenaqualia.es) recogen ya los nombres de los ganadores y finalistas de la IV Edición del concurso Peque-artistas. La cifra de participantes en el certamen se ha triplicado este año. Así, 175 niños y niñas de entre 5 a 14 años hijos y/o nietos de los trabajadores de FCC Aqualia, han participado en esta edición. La iniciativa, que se ha desarrollado en un entorno digital con el objetivo de fomentar la habilidad de los niños en el uso de las nuevas tecnologías, ha tenido un gran éxito entre los más pequeños de la familia FCC Aqualia.



Trabajo del ganador infantil: Joan Castro, de Denia (Alicante), España.

En esta edición, cabe destacar la amplia implicación de los trabajadores de FCC Aqualia y sus hijos en diferentes países donde la compañía desarrolla su actividad: España, República Checa, México, Chile, Uruguay y Emiratos Árabes.

Todos los participantes han utilizado las herramientas que les proporcionaba la plataforma tecnológica del concurso para dar vida a su entorno ideal y darle el nombre



Trabajo del ganador juvenil: Álvaro Gabaldón Sánchez, de Emiratos Árabes Unidos.

que más les gustara. Han llevado el agua a personas, animales y plantas como hace cada día la compañía del agua en que trabaja su papá, mamá, abuelo o abuela.

Los premios son dos tablets Samsung Galaxy, una para cada uno de los ganadores de cada categoría (infantil y juvenil) y 10 juegos didácticos "Mi primer huerto", para cada finalista (cinco por cada categoría).





# Responsables

Pinta el mundo de **NARANJA**

PON FIN A LA VIOLENCIA  
CONTRA MUJERES Y NIÑAS

#orangetheworld

CHE

ARA

ESP

ALE

BUL

ENG

FRA

HUN

ITA

POL

POR

RUM

SLK

SRB

## FCC se suma al **Día Naranja** de Naciones Unidas contra la violencia de género

Cada 25 de noviembre, Día Internacional para la Eliminación de la Violencia contra la Mujer, FCC hace un llamamiento dentro de la compañía para recordar sus principios e informar sobre su compromiso y visión: tolerancia cero con la violencia de género e impulso de la integración social y profesional de las mujeres víctimas.

Este año el Grupo FCC se ha sumado a la campaña mundial de Naciones Unidas

“Pinta tu mundo de naranja”, con acciones voluntarias en todos los países donde FCC está presente.

La campaña ha sido traducida a 14 idiomas, y como apoyo específico a este día FCC ha realizado diferentes actividades, entre ellas, exposiciones de fotografías y proyección de videos, entrega de lazos naranjas, envío de mailing a todos sus empleados y difusión del hashtag #orangetheworld en las redes so-

ciales. Además, ha colocado en todas sus intranets y webs noticias, información y material significativo relacionado con este día.

FCC invitó a las personas que forman parte del Grupo a llevar ese día una prenda naranja, un lazo, un pañuelo o lo que considerasen más apropiado, para entre todos decir no a la violencia de género. Un guiño al que sumaron muchas personas, departamentos, áreas y países.

En España, FCC se ha unido también a la campaña de sensibilización contra la violencia de género del Ministerio de Sanidad, Servicios Sociales e Igualdad “Si Hay Salida a la violencia de género, es gracias a ti. ÚNETE”.

### Compromiso

FCC renueva su compromiso con administraciones públicas e interlocutores sociales y va a seguir poniendo en marcha acciones de sensibilización interna, destinadas a concienciar de la necesidad de erradicar esta lacra social y a paliar sus efectos sobre las víctimas.

La clave del éxito consiste en trasladar a todos los integrantes del Grupo, una visión de cambio, progreso y sensibilización, aplicada a todas aquellas acciones cuyo objetivo sea poner fin a la violencia contra la mujer, potenciando la comunicación, de manera especial, en los distintos países del mundo en donde están presentes estas prácticas.



Ver Link

Más información:

FCC se suma a la campaña contra la violencia de género del Ministerio de Sanidad, Servicios Sociales e Igualdad.



Día Internacional Contra la Violencia de Género 2015



Campaña contra la Violencia de Género, Margarita. No me quiere: Mensajes empleados



## FCC Aqualia, contra la violencia de género siempre

FCC Aqualia ha puesto en marcha una nueva edición de la campaña “Yo, contigo” para concienciar a la sociedad, en general, y al colectivo de trabajadores de la compañía, en particular, sobre lo que supone esta lacra social.

La iniciativa ha girado en torno a la red social twitter, en la que se han difundido mensajes en torno a la etiqueta #AqualiadiceNOa laViolenciadeGénero. En los mensajes se pueden incluir fotografías individuales o de grupo portando el cartel de la campaña, personalizado con el nombre de los fotografiados o el deseo que cada uno desee expresar en su rechazo frente a la violencia.



La campaña también se ha difundido a través de whatsapp. Para ello se diseñó una imagen para utilizar como imagen durante la campaña.

En paralelo a la campaña en redes sociales, directivos y representantes de FCC Aqualia, junto con miembros de las diferentes corporaciones municipales y otros representantes, participaron en diferentes actos conmemorativos en Archidona y Ronda (Málaga), Denia (Alicante), Ávila y Oviedo.





# FCC Industrial México: “16 días de activismo contra la violencia de género”

Coincidiendo con el Día Internacional de la Eliminación de la Violencia contra la Mujer, FCC Industrial México inició la campaña: “16 días de Activismo Contra la Violencia hacia las Mujeres y las Niñas”.

Las tareas desarrolladas durante la campaña, consistieron en la distribución de dípticos informativos, jornadas de concienciación en las distintas obras desarrolladas por FCC Industrial México, elaboración de paneles informativos así como distintivos, lazos de color naranja adheribles al vestuario laboral de los trabajadores y a vehículos. También se procedió a repartir distintivos de color naranja a hombres y mujeres de la zona en la cual FCC Industrial desarrolla sus trabajos.

El éxito de la campaña, radica en la colaboración de todos y cada uno de los trabajadores, haciendo así suyo el eslogan: “La Violencia contra las mujeres y niñas, sí se puede erradicar”.

Esta campaña constituye un elemento más integrador a las políticas de igualdad y diversidad, desarrolladas por la dirección de Recursos Humanos de la compañía, promoviendo así el desempeño profesional



de los trabajadores bajo la garantía de igualdad de oportunidades y la promoción de la igualdad efectiva.

## Comprometida con la igualdad

El presente año el Ministerio de Sanidad, Servicios Sociales e Igualdad concedió a FCC Industrial el distintivo de Igualdad en la Empresa. Esta marca de excelencia supone un estímulo y un reconocimiento a las organizaciones, comprometidas con la igualdad, que han implantado políticas dirigidas a promoverla en todos los ámbitos de la empresa.

La obtención de este distintivo por parte de FCC Industrial supone la continuación en materia de igualdad del distintivo obtenido en el año 2009 por FCC Construcción, primera empresa del sector en poner en marcha un plan de igualdad.



Eslogan  
de la campaña:  
“La violencia  
contra las mujeres  
y niñas, sí se puede  
erradicar”





# SI HAY SALIDA A LA VIOLENCIA DE GÉNERO ES GRACIAS A TI.

## ÚNETE

LLAMA  
AL  
016

VAMOS  
A  
APOYARTE

ESTAMOS  
A TU  
LADO

ÚNETE

CUÉNTALO  


LLAMA  
AL 016

VAMOS A  
AYUDARTE

ESTAMOS  
A TU  
LADO

ÚNETE





# FCC apoya el Día Internacional de las personas con discapacidad

Con motivo de la celebración el 3 de diciembre del Día Internacional de las personas con discapacidad, FCC recuerda que, día a día, mantiene y refuerza su compromiso con este colectivo promoviendo acciones y proyectos para fomentar la igualdad a través del empleo.

En todas partes del mundo y en todos los niveles de cada sociedad hay personas con discapacidad y la igualdad de oportunidades constituye un principio de actuación irrenunciable de la organización. Por eso, desde FCC entendemos que la igualdad significa respeto a las diferencias.

Es todo un reto que se adapta perfectamente al modelo de empresa de FCC, responsable y eficiente, que se rige por principios de igualdad, de diversidad, de integración y de sostenibilidad, generando rentabilidad y productividad.

FCC mantiene, día a día, y refuerza su compromiso con este colectivo promoviendo acciones y proyectos para fomentar la igualdad a través del empleo.

Dentro del Programa Inserta, a finales del año pasado y desde el inicio del mismo se había realizado 220 contrataciones y a partir del compromiso renovado con ellos en mayo de este mismo año, FCC espera incorporar en los próximos tres años a 125 personas más.

FCC cumpliendo con la declaración de Naciones Unidas sobre los Derechos de las personas con discapacidad, reconoce el derecho a trabajar en igualdad de condiciones y oportunidades mediante un trabajo libremente elegido o aceptado en un entorno laboral que sea abierto, inclusivo y accesible a las personas con discapacidad.

Además, en FCC, de acuerdo con su política de igualdad y diversidad, se implementan y mantienen prácticas laborales para garantizar que ninguna persona de la plantilla o candidatura potencial reciba un trato desfavorable por tener una capacidad diferente o por cualquier otra razón injustificada y ajena a las aptitudes, conocimientos y desempeño profesional.

El año pasado el Grupo FCC firmó su adhesión al Charter de la Diversidad de España, una iniciativa por la que la compañía refuerza su compromiso con los principios fundamentales de igualdad, la no discriminación en el entorno laboral, el apoyo a la diversidad y el respeto a la heterogeneidad de las personas, y que este año ha vuelto a renovar.

Ver más información:

## Álbum de fotos

Día Internacional de las personas con discapacidad  
3 de diciembre 2015






**3** de DICIEMBRE  
**DÍA INTERNACIONAL DE LAS PERSONAS CON DISCAPACIDAD**




**3** de DICIEMBRE  
**DÍA INTERNACIONAL DE LAS PERSONAS CON DISCAPACIDAD**




**3** de DICIEMBRE  
**DÍA INTERNACIONAL DE LAS PERSONAS CON DISCAPACIDAD**




**3** de DICIEMBRE  
**DÍA INTERNACIONAL DE LAS PERSONAS CON DISCAPACIDAD**



## Personas que pueden aportar mucho

El tema que Naciones Unidas ha elegido para la conmemoración de este año es “La inclusión importa: acceso y empoderamiento para personas con todo tipo de capacidad”.

Según datos de Naciones Unidas, se calcula que mil millones de personas en el mundo viven con discapacidad. Como consecuencia, no disfrutan del acceso a la sociedad de igual forma que otros, en áreas como el transporte, el empleo, la educación y la vida política y social. Promoviendo el fortalecimiento de este colectivo se crean oportunidades reales para la gente, se potencian sus habilidades y se les ayuda a establecer sus prioridades. El empoderamiento implica invertir en las personas – en empleos, salud, nutrición, educación y protección social. Cuando ocurre eso, están mejor preparadas para aprovechar oportunidades, se convierten en agentes de cambio y pueden asumir con más preparación sus responsabilidades cívicas.

Bajo estas premisas generales, y dentro de su política de RSC y de RR.HH., FCC Aqualia colabora durante todo el año con el Ministerio de Sanidad, Asuntos Sociales e Igualdad. Parte de esa colaboración se concreta en donaciones a entidades que desarrollan su actividad en los municipios donde la Empresa presta servicio y que trabajan con personas discapacitadas para ayudarles a mejorar su calidad de vida.

FCC Aqualia ha seleccionado a cinco organizaciones a las que les hará la entrega de un donativo que facilite la consecución de cinco proyectos concretos que estas entidades llevan a cabo. Oviedo, Segovia, Jerez, Villena y Formentera/Ibiza son los territorios en donde estas entidades desarrollan su encomiable labor.



En el Día Mundial de las Personas con Discapacidad se celebra este año bajo el lema “La inclusión importa: acceso y empoderamiento para personas con todo tipo de capacidad”.



## Premio especial de la Fundación Integra por alcanzar las 100 contrataciones de personas en riesgo de exclusión

La ministra de Empleo y Seguridad Social, Fátima Báñez, ha entregado al Grupo FCC uno de los premios especiales que ha concedido la Fundación Integra con motivo de su décimo aniversario.

La distinción reconoce al Grupo FCC por su implicación y apoyo en el proyecto de esta

Fundación, que ha fructificado en la contratación por FCC de más de 100 personas en riesgo de exclusión o afectadas por alguna discapacidad.

Por su parte, Ana Botella, presidenta de la Fundación, entregó a FCC otro reconocimiento por sumarse al proyecto Compromi-

so Integra, una red de empresas y entidades comprometidas con el empleo socialmente responsable, a la que ya se han unido 31 empresas y entidades que apuestan por la integración laboral de las personas en exclusión social.

## FCC Construcción renueva su presencia en el Registro de Huella de Carbono

FCC Construcción ha renovado su inscripción en el Registro de huella de carbono, compensación y proyectos de absorción de dióxido de carbono, propiedad del Ministerio de Agricultura, Alimentación y Medio Ambiente (MAGRAMA), con la que la compañía reafirma su compromiso con la sostenibilidad.

La compañía fue la primera empresa constructora en inscribir su huella de carbono del ejercicio 2013 en el Registro de carbono, compensación y proyectos de absorción, y durante los dos ejercicios posteriores ha superado el objetivo de reducción planteado.

El sello nace con una doble finalidad, por un lado, facilita a las organizaciones demostrar su participación en el registro y, por otro lado, permite reflejar el grado de esfuerzo acometido por las mismas en la lucha contra el cambio climático.

FCC Construcción está participando actualmente en la campaña "1 millón por el clima", iniciativa dirigida a reforzar el compromiso colectivo, sumando todas las acciones individuales y colectivas que influyen en el clima para mostrar la urgencia de una reducción de emisiones suficientemente ambiciosa que evite los peores impactos ecológicos, económicos y sociales del cambio climático.



[Ver Link](#)



GOBIERNO DE ESPAÑA

MINISTERIO DE AGRICULTURA, ALIMENTACIÓN Y MEDIO AMBIENTE

# Aprendiendo a través de la diversión



El lema “Servicio público para el futuro” lleva vinculado a nuestra empresa casi 10 años. Describe la verdadera esencia de nuestra empresa; transformar los residuos en recursos, mejorando las condiciones de vida en las ciudades y eliminando las cargas ecológicas con nuestros proyectos de descontaminación.



Una de las formas en que pensamos en nuestro futuro es mediante la educación a las generaciones del futuro: nuestros niños. Anualmente, compartimos nuestra experiencia con cerca de 700 escuelas y jardines de infancia en cuatro países (República Checa, Eslovaquia, Serbia y Polonia). En la República Checa en concreto, estamos orgullosos de los 15 años de historia de nuestro concurso de recogida nacional de materias primas secundarias. Gracias a este programa se han recogido cerca de 4.300 toneladas de papel en el último año escolar.

Los niños y las escuelas que participan en esta iniciativa se ven recompensados con regalos promocionales, material para manualidades, equipación deportiva y financiación económica.

Las excursiones a las plantas también son muy conocidas entre las escuelas y los estudiantes. Algunos de los niños que vienen de visita se marchan deseando convertirse en recolectores de basura de mayores. En diciembre de 2015 la planta de Brno (República Checa) acogió a un grupo de estudiantes que aprendió cómo funciona el proceso de tratamiento de residuos y lo importante que es para todos apoyar la separación de residuos para proteger el medio ambiente.

## FCC Aqualia elabora un informe sobre la gestión de la huella de carbono

FCC Aqualia ha elaborado un informe en el que da a conocer los conceptos básicos relacionados con el cambio climático y la huella de carbono. El objetivo es sensibilizar sobre la amenaza que supone para la sostenibilidad del planeta el cambio climático y lograr así la reducción de la huella de carbono de la compañía.

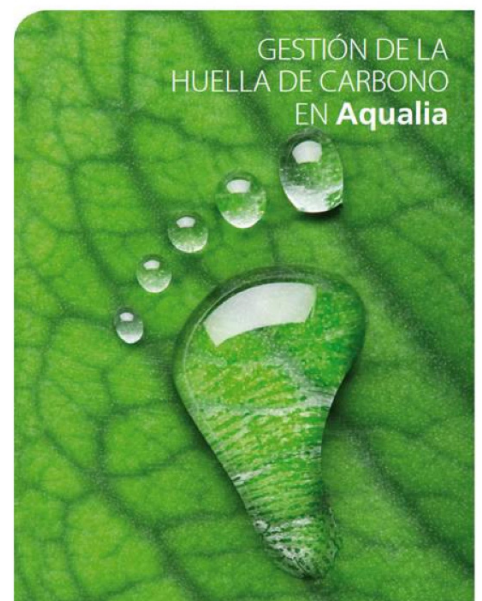
Dentro de su estrategia de respeto al medioambiente, FCC Aqualia se ha comprometido a registrar y reducir la huella de carbono de todas las actividades desarro-

lladas por la empresa. Esto implica medir y reducir la cantidad total de emisiones de CO<sub>2</sub> y otros gases de efecto invernadero (GEI) causados directa o indirectamente por nuestra empresa.



Ver Link

Informe sobre la gestión de la huella de carbono en FCC Aqualia



www.aqualia.es





# Nueva alianza por la igualdad

**FCC Aqualia, UGT y CCOO. renuevan su Plan de Igualdad que incluye una batería de medidas concretas a poner en práctica desde ahora y hasta el 2018.**

FCC Aqualia y los dos principales sindicatos a nivel nacional (UGT y CC.OO.) han renovado el Plan de Igualdad que la empresa viene asumiendo desde el año 2009, cuando se firmó el Primer Plan de Igualdad de la compañía.

La firma del acuerdo tuvo lugar en la madrileña sede de Las Tablas, en un acto al que asistieron en representación de la empresa, Carmen Rodríguez, directora de RR.HH., y M<sup>ra</sup> Ángeles Polo, responsable de Selección, Formación y Desarrollo, y por parte de UGT rubricaron el acuerdo, Gustavo Vargas, secretario general de Sección Sindical de FCC Aqualia, y Diana Junquera, responsable del Departamento de la Mujer en el sindicato. Comisiones Obreras contó con la presencia de Fernando Antón, secretario general



En la imagen, momento de la firma del acuerdo, en la sede de Las Tablas.



De izquierda a derecha, los firmantes del documento: Mayte Sola, M<sup>ra</sup> Ángeles Polo, Fernando Antón, Gustavo Vargas, Carmen Rodríguez y Diana Junquera.

de Servicios a la Ciudadanía; y Mayte Sola, secretaria de la Mujer de Servicios a la Ciudadanía.

El plan acordado, con vigencia 2015-2018 y de aplicación a todos los centros de trabajo de FCC Aqualia, contempla una batería de medidas concretas en aspectos muy diversos: acceso al empleo, promoción, formación, retribución, conciliación, prevención del acoso, y otras medidas informativas que tienen como objeto concienciar e incluir el tema de la igualdad de oportunidades en las políticas de la compañía.

De esta manera, FCC Aqualia refuerza su apuesta por la lucha contra la desigualdad por razón de género y a favor de la igualdad de trato y de oportunidades entre mujeres y hombres.



**El acuerdo se enmarca dentro de la estrategia de la compañía de eliminar la desigualdad por razón de género**





# Certamen de Instagram



Finalización del primer tramo de la línea 5 del Metro de Riad. Tomás Arranz.  
Finishing the first tunnel section of line 5 of the Riyadh Metro.



Pasarelas de Lusail. Victor Gómez.  
Pedestrian bridges in Lusail.



Construcción del nuevo colegio alemán en Madrid. Sergio Santos.  
New Deutsche Schule construction in Madrid.



Construcción de los cofferdam del puente de Mersey. Fernando Florez.  
Cofferdam construction in the Mersey Bridge UK



Llegando a Los Andes. L1 del Metro de Panamá. Marta Martín  
Arriving at The Andes. L1 Panama Metro.



Paso del tren junto a la vía restaurada en el corazón de las líneas de ferrocarril en Transilvania. Merio Martínez



El duro invierno en la provincia de Burgos. Presa de Castrovido. Agustín Peralta.  
The harsh winter in the province of Burgos.



Acabando las pilas del viaducto récord mundial en arco ferroviario. Viaducto de Almonte. AVE Alcántara-Garrovillas. David Carnero.  
Finishing the piers over the world record arch of a railway bridge. Almonte Viaduct. Alcántara-Garrovillas HSR.

## Las 12 mejores fotos de obras de FCC Construcción de 2015

### ya tiene ganadores

Os presentamos las doce imágenes ganadoras del certamen de Instagram. Tras una amplia participación a nivel internacional, el certamen se resuelve con doce imágenes que muestran la actividad y la magnitud de FCC Construcción en materia de infraestructuras con carácter global.



Construcción de la nueva torre de control del aeropuerto del Dorado. Manuel Peña

New control tower construction in El Dorado airport.



Viaducto Borja Gil Navarrete. Autopista de Nuevo Necaxa-Tehuacán. Enrique Díaz.

Borja Gil Navarrete Viaduct. Mexico Nuevo Necaxa - Tehuacan Highway



Torre principal del Puente Gerald Desmond. Julio G.Ruiz.  
Main tower in the Gerald Desmond Bridge.



Puerto del Callao. Helios Garcia.  
Callao Port.



# Ciberseguridad, una responsabilidad de todos

Entrevista a  
**Miguel Rego,**  
director general del  
Instituto Nacional  
de Ciberseguridad



“  
El instituto tiene como  
meta general reforzar  
la ciberseguridad  
y la confianza en los  
servicios de la  
Sociedad de  
la Información  
”

El Instituto Nacional de Ciberseguridad (INCIBE) es la entidad de referencia para el desarrollo de la ciberseguridad y de la confianza digital de los ciudadanos, la red académica y de investigación española (REDIRIS) y las empresas, especialmente para sectores estratégicos.

La actividad de INCIBE se apoya en tres pilares fundamentales: la prestación de servicios, la investigación y la coordinación.

**Servicios.** Promueve servicios en el ámbito de la ciberseguridad que permitan el aprovechamiento de las TIC y eleven la confianza digital. En concreto, INCIBE trabaja en la protección de la privacidad de los usuarios, fomenta el establecimiento de mecanismos para la prevención y reacción a incidentes de seguridad de la información, minimizando su impacto en el caso de que se produzcan, y promueve el avance de la cultura de la seguridad de la información a través de la concienciación, la sensibilización y la formación.

**Investigación.** Cuenta con una importante capacidad para abordar proyectos complejos de diversa naturaleza y con una fuerte componente innovadora. La dinámica de sus operaciones está asimismo orientada a la investigación, lo que permite que INCIBE cuente con capacidad para generar inteligencia en ciberseguridad como motor para abordar su aplicación en nuevas tecnologías y mecanismos que reviertan también en la mejora de los servicios.

**Coordinación.** Participa en redes de colaboración que facilitan la inmediatez, globalidad y efectividad a la hora de desplegar una actuación en el ámbito de la ciberseguridad, contando siempre con una perspectiva basada en la experiencia y en el intercambio de información. Por ello, la coordinación y colaboración con otras entidades, tanto públicas como privadas, nacionales e internacionales, de todo el ámbito de la ciberseguridad es un factor imprescindible para la actividad de INCIBE.

Miguel Rego, director general de INCIBE, experto en la materia y muy respetado en el sector, tanto por los profesionales del ámbito público como por los del privado, explica en esta entrevista cuál es la misión del instituto, de quien depende y cómo se organiza, además, pone de manifiesto la importancia de la ciberseguridad en las empresas.

**¿Cuál es la misión del Instituto Nacional de Ciberseguridad?**

INCIBE tiene como meta general reforzar la ciberseguridad y la confianza en los servicios

de la Sociedad de la Información. Aporta valor a ciudadanos, empresas, Administración, red académica y de investigación española, sector de las tecnologías de la información y las comunicaciones y sectores estratégicos en general. Esto se traduce en metas más concretas. Por un lado, consolidar a INCIBE como actor relevante en el panorama nacional e internacional de la ciberseguridad y como impulsor del sector TIC y de la ciberseguridad.

Por otro lado, perseguir la constante evolución de los servicios de respuesta a incidentes (a través de nuestro CERT de Seguridad e Industria-CERT\_SI) y desplegar nuevas capacidades basadas en la potente plataforma tecnológica de INCIBE. Estos objetivos se resumen en el propósito general de mejora de la confianza digital de la sociedad mediante la sensibilización, formación y generación de talento y la capacidad técnica de una organización como INCIBE, con una profunda vocación de servicio público.

**¿De quién depende y cómo se organiza INCIBE?**

INCIBE es una sociedad dependiente del Ministerio de Industria, Energía y Turismo (MINETUR) gestionada a través de la Secretaría de Estado de Telecomunicaciones y para la Sociedad de la Información (SETSI). Como centro de excelencia, INCIBE es un instrumento del Gobierno para desarrollar la ciberseguridad como motor de transformación social y oportunidad para la innovación. Para ello, con una actividad basada en la investigación, la prestación de servicios y la coordinación con los agentes con competencias en la materia, INCIBE lidera diferentes actuaciones para la ciberseguridad a nivel nacional e internacional.

En cuanto a su organización, INCIBE cuenta con alrededor de 90 empleados, pero se apoya prácticamente en todas las empresas que conforman el sector de la ciberseguridad en España. Me gustaría destacar como una parte muy importante de nuestra cultura corporativa el hecho de que INCIBE es una entidad siempre abierta a la colaboración y cooperación, lo que se ha materializado,

por citar algunos ejemplos, en una estrecha relación con el Ministerio del Interior, con la Organización de Estados Americanos o con entidades privadas como Microsoft.

### ¿Considera que las empresas estén preparadas para hacer frente a las ciberamenazas?

Partiendo del hecho de que no todas las empresas tienen las mismas posibilidades, tanto por el sector al que pertenecen como por el volumen de las mismas, en todas ellas la preocupación por la ciberseguridad y los riesgos derivados de ella es alta. Desde las pymes hasta las empresas participantes en el IBEX35 son conscientes de que la ciberseguridad es una necesidad esencial para afrontar las amenazas actuales y que debe estar presente en el seno de la empresa.

Se ha comprobado, a través de las distintas ediciones de los CyberEx, que las empresas participantes realizan importantes inversiones en materia de ciberseguridad y los resultados demuestran que los equipos técnicos están muy capacitados para dar respuesta a los problemas del día a día. El grado de especialización de las grandes empresas es elevado y la inquietud por estar preparados para cualquier incidente es palpable en todos los sectores. Los escenarios de CyberEx son cada año más complejos y las empresas conocen los riesgos y están alineadas con la realidad.

### En su opinión de experto en ciberseguridad, ¿por qué FCC y otras grandes empresas españolas deben participar en los Ciberejercicios?

La participación en ciberejercicios de seguridad desarrolla y entrena una amplia diversidad de capacidades en las entidades. El simple hecho de probar los procedimientos internos, mejorar el intercambio de información entre departamentos, mantener el nivel de alerta de los equipos técnicos y mejorar la capacidad de recuperación ante un posible desastre de son grandes retos por los que cualquier entidad se preocupa.

Es importante que las empresas realicen este tipo de simulacros para que ellas mismas se conozcan internamente, saber con qué áreas o departamentos deben ponerse en contacto si se declarase un incidente, conocer tiempos de respuesta, identificar puntos de mejora y orientar sus procedimientos hacia la dirección adecuada.

Tomar parte en estas iniciativas es también un claro indicador de compromiso con la ciberseguridad que está cada día más demandado por inversores, clientes y público en general.

### ¿Cómo será el 2016?

El año 2016 trae nuevos retos y mayor complejidad para adaptarse a las amenazas y necesidades de las entidades. La edición de los ciberejercicios nacionales para Operadores Críticos y Estratégicos -CyberEx 2016- será multisectorial, con nuevos escenarios y con mayor participación que las ediciones anteriores.

Tras el éxito y la buena acogida de la primera edición, también se llevará a cabo la segunda edición de International CyberEx en la que participarán equipos representantes de diferentes países con la intención de fortalecer las capacidades de respuesta ante incidentes cibernéticos, así como una mejora de la colaboración y cooperación ante este tipo de incidentes.

A lo largo del año se pondrán en marcha una serie de iniciativas que permitan evaluar el estado de preparación de los participantes frente a crisis de origen cibernético, facilitando lecciones aprendidas y recomendaciones para el futuro; aspectos de mejora frente

un ataque cibernético, para el aumento de la cooperación y la coordinación dentro de los sectores involucrados, para la identificación de interdependencias, para la mejora de la concienciación y la formación, etc.



## FCC saca un 8 en la última edición de los ciberejercicios

El pasado mes de noviembre finalizaron los ciberejercicios denominados CyberMS. Esta iniciativa, promovida por la Asociación Española para el Fomento de la Seguridad de la Información - ISMS Forum Spain llega a su cuarta edición y cuenta con el apoyo institucional del Instituto Nacional de Ciberseguridad (INCIBE) y del Centro Nacional para la Protección de las Infraestructuras Críticas (CNPIC).

El objetivo de estos ejercicios es concienciar a las grandes empresas españolas y a toda la sociedad acerca de la importancia de la seguridad de la Información en un mundo cada vez más interconectado y dependiente del uso de las nuevas tecnologías.

Las pruebas, de índole técnica y organizativa, han evidenciado las capacidades de detección y respuesta de las grandes compañías para hacer frente a las ame-

nazas del CiberEspacio. La fuga de información, el robo de datos, así como la denegación de servicios son solo algunos de los escenarios puestos a prueba en los simulacros.

FCC, en su apuesta para la Seguridad de la Información y de los Sistemas, ha participado en todas las ediciones de los ciberejercicios. Este año ha conseguido una nota de 8 sobre 10, superior en 8 décimas a la nota media global de todos los participantes. Considerando esta apuesta por la Ciberseguridad una responsabilidad de todos, los esfuerzos de nuestro grupo constituyen la mejor demostración de nuestro compromiso.

### Gianluca D'Antonio

Director de Seguridad de la Información del Grupo FCC  
Departamento de Seguridad de la Información y Gestión de Riesgos



# Bienestar



Delegación de Aragón-La Rioja de FCC Medio Ambiente

## Jornadas de **puertas abiertas** para familiares de Empleados de FCC

El pasado sábado 12 de diciembre la delegación de Aragón-La Rioja de FCC Medio Ambiente puso en marcha la "1 Jornada de puertas abiertas" orientada a dos pilares fundamentales en la delegación, la seguridad vial y la prevención de riesgos.

La jornada se comunicó en todos los centros de trabajo con el fin de que fueran las familias de las personas que trabajan en FCC quienes disfrutasen de este día, y más concretamente los más pequeños de

la casa. Según comenta el responsable del departamento de RR.HH. de la delegación de Aragón-La Rioja, Carmelo Jiménez, "la nueva FCC tiene que cimentarse en la ilusión y en redescubrir el sentido de pertenencia a la empresa y a su filosofía. Qué mejor escuela, apunta, que aprender a través de la mirada de los hijos de nuestros trabajadores".

La jornada discurrió según lo previsto, y tras la imposición de chalecos de alta visibilidad y un breve mensaje de bienvenida en la zona de tráfico por parte de la dirección de la empresa, comenzaron las actividades para los dos grupos: uno de diez niños con edades comprendidas entre cinco y siete años, y un segundo grupo de dieciocho niños, entre ocho y doce años.

El técnico de prevención de la delegación fue el encargado de formar a ambos grupos en la cultura de la seguridad vial. Las actividades se completaron con unas charlas sobre prevención de riesgos también dirigidas a los más pequeños, a cargo de la Confederación de Empresarios de Aragón (CREA) y cuyo contenido giró en torno a los siguientes temas: Primeros auxilios, utilización de epis, prevención de riesgos en el hogar (con fuego real), y para terminar un divertido juego que ilustraba los efectos que produce el alcohol en la conducción, donde niños y padres se colocaban unas



Ver vídeo





gafas que distorsionaban la visión y con las que tenían que coger una pelota que lanzaba el formador, para después devolvérsela.

Como colofón a la jornada, y después de un breve almuerzo, los más pequeños, siempre bajo la mirada atenta de sus padres, se colocaron como si de un conductor de la casa se tratase para recibir las órdenes de trabajo nominales, en las que acompañados de personal voluntario de las diferentes contratas, tenían que realizar un recorrido a bordo de tres vehículos de empresa.

Como puede apreciarse en las fotografías, los más pequeños, que no paraban de preguntar sobre los vehículos y los diferentes servicios, disfrutaron mucho y hoy son un poco más conscientes de a qué se dedican sus padres cuando van a trabajar, cuando al cruzar cualquier esquina de la ciudad, distinguen un vehículo o una persona que trabaja en esta empresa.



Basta detenerse por un momento en la foto de despedida de cada uno de los grupos para hacerse una idea de lo que supuso esta jornada, primera de muchas, y por medio de las cuales se quiere explicar a todos cuantos se acerquen “qué es lo que hacemos y sobre todo, cómo lo hacemos” – comentan en la delegación.





Impulsando el espíritu de equipo

## Empleados de FCC participan en la II Carrera de las empresas de ESIC

La carrera ha reunido en Zaragoza a más de 1.046 equipos de más de trescientas empresas que han totalizado 3.300 corredores. Por parte de la delegación de Aragón-La Rioja de FCC Medio Ambiente, han participado 27 personas en grupos de tres corredores.

El concepto de empresa saludable está calando hondo en la delegación de Aragón-La Rioja. Esta vez nos envían un pequeño reportaje de lo acontecido el pasado domingo 13 de diciembre, en el que tuvo lugar la carrera de las empresas, organizado por la escuela de negocios ESIC.

Y así nos lo cuentan desde el departamento de RR.HH. de esa delegación:

¿Por qué no participar? ¿Por qué no correr juntos? Si cientos de trabajadores salen cada día con la marca FCC en el uniforme a prestar servicios en la ciudad... ¿Por qué no salir a correr una distancia de ocho kilómetros? Todos juntos, dirección y plantilla, como parte de un todo, como un equipo.

De esta forma, a los pocos días en la oficina de tráfico de conductores de la delegación se habilitó un pequeño espacio de Empresa Saludable, para que los trabajadores que a diario pasan por ahí, pudieran recibir la invitación y recabar la información necesaria para correr.

Inspirados en la siguiente filosofía: Si no puedes volar, corre, si no puedes correr, camina, si no puedes caminar, gatea. Sin importar lo que hagas, sigue avanzando hacia adelante, poco a poco fueron inscribiéndose equipos, hasta llegar al número de 27 participantes en grupos de tres co-

rredores. A raíz de la carrera, del boca a boca y de las fotografías expuestas en los diferentes centros de trabajo, es una cifra que quedará sobrepasada para próximas propuestas.

Los equipos... En las carreras, en la vida, en el trabajo de cada día, se construyen pulgada a pulgada, sumando una tras otra, sumando el sacrificio y esfuerzo de sus miembros hasta llegar a la meta. Esto es algo que no se puede ordenar ni forzar, no se trata de eso, sino de que cada uno de los integrantes sea capaz de descubrir en su compañero, alguien que estará a su lado y se sacrificará... Así corrimos la carrera... Así lo hicimos como equipo.



# FCC, entre los 8.000 participantes de la carrera solidaria “Corre por el niño 2015”

## El equipo FCC Medio Ambiente ganador de la competición de 10 kilómetros.

Un año más se ha batido el record en la carrera solidaria “Corre por el niño” con más de 8.000 participantes, en los que FCC ha colaborado con 100 dorsales que se han repartido de la siguiente manera:

- Participantes: 48 mujeres y 52 hombres.
- Respecto a la edad:
  - Han participado 20 menores de 18 años, de los cuales 11 con edades comprendidas entre los 3 y los 10 años.
  - La mayoría del resto de participantes pertenecen a edades comprendidas entre los 30 y los 50 años, y ha participado una persona que supera los 70 años.
- Sobre los circuitos:
  - Se han inscrito 11 participantes en la carrera de 1 kilómetro (6 mujeres y 5 hombres).
  - La carrera de 4 kilómetros contó con 46 participantes (31 corredoras y 15 corredores).
  - Llegamos a 43 participantes en el circuito de 10 kilómetros (11 mujeres y 32 hombres).



Para la carrera de los 10 kilómetros, cronometrable, según los datos registrados, participaron en este circuito 1.643 corredores, habiendo sido el mejor tiempo de FCC el del dorsal número 5979, que ha recorrido el circuito en menos de 37 minutos, ocupando el puesto 13 en la carrera.

En la mini competición organizada entre aquellos inscritos que han formado equipo para la carrera de los 10 kilómetros, (siete equipos FCC Montearroyo, Gacelas, Los Aqualios Internacionales, Maratonianos Amigos del Abuelo Palop, FCC Medio Ambiente, FCC Las Tablas, FCC Plus) han quedado finalistas: FCC Montearroyo, FCC Medio Ambiente, FCC Plus.



Y el equipo ganador, con una media de 00:45:52, ha sido FCC Medio Ambiente, compuesto por:

Juan Carlos Inglés Morales  
Jesús Pajares Blázquez  
Juan Regidor Román  
Jesús Barbero Gómez  
Raul Castrillejo Cejudo  
Verónica Lina Palomino López

## Solidaridad y deporte

La iniciativa “Corre por el niño” es una actividad que promueve la solidaridad y el deporte y un año más todo el dinero recaudado con la compra de los dorsales irá destinado íntegramente a la Fundación para la Investigación Biomédica del Hospital Infantil Universitario Niño Jesús.

En esta edición, la recaudación va destinada a los siguientes proyectos: videogración en urgencias de pediatría de los niños con riesgo vital; uso de autoinyectores de adrenalina en niños con alergia grave y riesgo de reacciones anafilácticas; administración de células mesenquimales mediante un modelo animal con daño cerebral establecido; nuevos mediadores de inflamación en la bronquiolitis aguda grave; además de continuar con los proyectos iniciados en el año 2014: UCI pediátrica online y Centro de simulación.

## “Correr es una válvula de escape”

Para Juan Carlos Inglés, del equipo FCC Medio Ambiente, correr es una válvula de escape que ayuda a superar las dificultades del día a día, y para él, independientemente del nivel que puedas tener, el esfuerzo invertido lo recibes de manera inmediata y positiva, por lo que te engancha más y más.

“Os animo a todos a correr, no hace falta que sea todos los días, ni que los entrenamientos os dejen sin resuello, dejáros guiar por vuestro propio cuerpo y en pocas sesiones notareis el beneficio” J.C Inglés Morales.





# 12 meses, 12 causas por un objetivo: la seguridad vial

La campaña llevada a cabo por las Delegaciones de Medio Ambiente Levante II y Aragón La Rioja durante el año 2015 ha llegado a su fin con los tres temas tratados en el último trimestre: Alcohol y Drogas 0, Distancia de Seguridad y Actuación en caso de Accidente.

“Doce meses, doce lemas y un objetivo 2015” ha sido una campaña anual, con temática mensual, que se puso en marcha con el objetivo de generar conciencia en materia de salud y de seguridad vial y movilidad sostenible.

Durante la campaña se ha puesto el foco en promover una actitud crítica ante el incumplimiento de las normas de seguridad vial y se ha trabajado con el convencimiento de disminuir los accidentes de tráfico en misión e in itinere.

La campaña se ha dirigido a la plantilla, usuarios de vehículos particulares y/o de empresa y concretamente al colectivo de conductores profesionales.

## 12 temas tratados

- Climatología adversa.
- Uso del móvil.
- Alcohol y drogas 0.
- Camiones y furgonetas.
- Ciclistas y motocicletas.
- Control de Velocidad.
- Distracciones.
- Cinturón de Seguridad.
- In itinere y sistemas de retención infantil.
- Distancia de Seguridad.
- Accidentes y averías.

## Acciones puestas en marcha

- La distribución periódica de información (poster, trípticos, etc.) en las zonas de más tránsito (vestuarios, comedores, etc.) de todos los centros de trabajo.
- Charlas impartidas por los mandos intermedios antes del inicio de la jornada sobre los temas elegidos.
- Seguimiento en las reuniones del comité de seguridad y salud y en las reuniones niveladas de contrato de cada centro de trabajo.
- Publicación en el portal de Seguridad Vial.



Ver PDF



Ver PDF



Ver PDF

# Navidad Saludable

Por segundo año consecutivo hemos puesto en marcha la campaña Navidad Saludable, con recomendaciones e ideas para pasar las fiestas, y consejos que igualmente podemos seguir todo el año ya que son prácticas y hábitos de vida por nuestra salud y bienestar.

Se han recopilado las ideas que propusieron las compañeras y compañeros el año pasado, y de nuevo el personal ha participado en esta campaña compartiendo prácticas e ideas saludables y con las que disfrutar.



Ver PDF



Ver PDF



## Disfruta de la comida con productos ligeros y saludables en buena compañía

- Selecciona platos saludables, reduce la sal, limita la compra de dulces industriales y consume postres caseros, fruta y frutos secos naturales.
- Dosifica lo que comes, no te atiborres y no hagas del aperitivo otro plato principal.
- Ten a mano infusiones digestivas con las que compartir una buena conversación.
- No alargues la sobremesa y propón a tus acompañantes salir a dar un paseo.
- Alterna comidas y cenas copiosas con otras ligeras que te ayuden a limpiar el organismo.

## Compartiendo vida, regalando salud y bienestar

- Regala prevención y salud.
- Regala sonrisas.
- Regala algo hecho por ti.
- Participa en campañas solidarias.
- “Da lo que quieras, pide lo que necesites”.
- Saca el espíritu navideño a tu alrededor, felicita a tus compañeras y compañeros, sorpréndelos!
- Crea tus propios juguetes. Diviértete aprendiendo y reciclando, hay webs con tutoriales.

## Actívate y participa del buen ambiente y el aire libre

- Sal de la rutina y disfruta practicando deporte, paseando o jugando en la calle, baila, muévete y si es en familia o acompañado de amistades, mejor.
- Practica buen humor y la risa para ganar en salud mental.
- Visita museos y exposiciones.
- Saca tiempo para ti.
- No abandones tus buenas costumbres.
- Disfruta y aprovecha la magia de la tranquilidad de la calle por las mañanas temprano.



## Cinco años sin accidentes en la UTE Poniente Almeriense

La Mutua Asepeyo reconoce a la UTE gestora de las depuradoras de Adra, Balerna, Dalías y El Ejido, participada en su mayoría por FCC Aqualia, por su baja siniestralidad, ya que no ha tenido ningún accidente desde el año 2010.

La entrega del reconocimiento estuvo presidida por José Joaquín Martínez López, director del Centro de Prevención de Riesgos Laborales de la Junta de Andalucía en Almería, Lidia León Delgado, jefa de la Inspección Provincial de Trabajo, y Armando Díaz Rueda, director del Centro Asistencial de Asepeyo de Almería, que entregaron al jefe de Servicio de la UTE, Juan Carlos Pérez Arribas, el diploma que acredita dicho premio.

Esta gesta de “Accidentes 0” durante cinco años, es el resultado del trabajo y dedicación que desde FCC Aqualia se lleva

a cabo y del compromiso y la labor de la plantilla en materia de prevención, seguridad y salud. Desde FCC Aqualia se apuesta e invierte en formación y equipamientos, y es exquisito el cumplimiento de la plantilla a la hora de realizar sus tareas de manera habitual en las instalaciones, que requieren de protocolos de trabajo específicos que garantizan un gran nivel de seguridad, así como el correcto uso de los equipos y el seguimiento del método adecuado.

La formación y capacitación unida a la concienciación de la plantilla y las inversiones técnicas que minimizan los riesgos, ha hecho posible que día a día y año a año trabajen de forma que no hayan tenido que lamentar ningún accidente de trabajo: 5 años, más de 1.800 días, 0 Accidentes.



## FCC Medio Ambiente, ejemplo de buenas prácticas en la “Gestión de los Riesgos Psicosociales en el Trabajo”

La filial de servicios medioambientales del Grupo FCC ha participado en la Semana Europea para la Seguridad y la Salud en el Trabajo como Empresa ejemplo de buenas prácticas en la “Gestión de los Riesgos Psicosociales en el Trabajo”.

FCC Medio Ambiente ha participado en este encuentro a través de la Jornada organizada por el Instituto Nacional de Seguridad e Higiene en el Trabajo “Cómo enfocar la prevención de los riesgos psicosociales: concienciación, participación y buenas prácticas”.

Dentro de este marco, diferentes empresas han presentado sus programas y experiencias de buenas prácticas, que les han permitido afrontar con éxito este tema, y pueden servir de modelo a otras empresas.

La importancia de gestionar los riesgos psicosociales correctamente radica en evitar los posibles efectos negativos que estos pueden tener sobre el trabajador y su entorno laboral, así como sobre la propia empresa, cuyos efectos negativos pueden traducirse en un rendimiento global deficiente de la empresa, aumento del absentismo y mayor índice de accidentes y lesiones.



Las bajas relacionadas con esta materia tienden a ser más prolongadas que las que derivan de otras causas y los costes que pueden acarrear a la empresa y a la sociedad son cuantiosos.

En cumplimiento de sus obligaciones jurídicas, FCC Medio Ambiente aplica un plan para prevenir y reducir los riesgos psicosociales y crear un entorno de trabajo psico-

socialmente saludable. Todo ello redundando en el éxito en la gestión de la empresa y en el mantenimiento de la salud y la motivación entre sus trabajadores.

## Actividad formativa

# D+I: cambiando el orden lideramos el futuro

## Discapacidad + Inclusión: reflexiones

Fundación Prevent ha impartido en la sede de FCC en Las Tablas, la actividad formativa “D+I: cambiando el orden lideramos el futuro. Discapacidad + Inclusión: reflexiones” en materia de gestión de la discapacidad, desde una perspectiva social y empresarial, y sobre su impacto en los procesos, procedimientos y toma de decisiones de la empresa.

La actividad abordaba la temática de la gestión de la discapacidad desde el enfoque de los departamentos de RR.HH., Compras, Comunicación, Sistemas y PRL en su gestión diaria, y contó con el testimonio de Moisés en la exposición sobre “cómo tener limitaciones, no significa tener una vida limitada”.

Esta actividad forma parte del conjunto de acciones formativas e informativas en la materia que se van a impartir en adelante y que pasan a formar parte del Plan de Formación Transversal, en el objetivo de FCC por preparar al personal para llevar a cabo una completa, óptima y eficaz gestión por la inclusión e integración de las personas con discapacidad en el ámbito social y laboral.

D+I permite:

- Aprovechar talento.
- Acceder a nuevos clientes potenciales.
- Innovar y diferenciarse.
- Cumplir con la normativa.
- Adelantarse.



## Observatorio sobre Discapacidad y Mercado de Trabajo en España



## Campaña End the Awkward "Pon fin a la incomodidad"

Encuesta para conocer las actitudes que las personas sin discapacidad muestran hacia aquellos que sí la tienen (ONG Scope).

El 67% de los británicos se sienten incómodos al relacionarse con personas con discapacidad, lo pasan mal y tratan de evitar cualquier contacto.

El 48% nunca ha iniciado una conversación con uno de ellos.

El 66% nunca ha invitado a una persona con discapacidad a un evento social.

Sólo el 16% les ha llevado a su casa.

Sólo el 5% de las personas sin discapacidad han tenido una cita con una persona con discapacidad.





# La promoción de la salud en el trabajo: Estrategias de actuación

Durante los días 12 y 13 de noviembre tuvo lugar en Zaragoza el 4º Congreso Nacional de Prevención de Riesgos Laborales de la Universidad de Zaragoza, que contó con la participación de FCC, a través del responsable de los Servicios Médicos de Aragón y la Rioja, el doctor David Blasco Blanco, que presentó las estrategias de promoción de la salud en el trabajo, que se vienen desarrollando en la compañía y en la delegación de FCC Medio Ambiente.

El doctor Blasco expuso las acciones y la información de promoción de la salud que genera oportunidades de mejora en los hábitos de vida de las personas de la empresa y que supone un plus en la gestión y competitividad de la compañía, que además de segura es saludable, mejorando la calidad de vida y el bienestar del personal, la imagen y competitividad de la empresa.

Desde el 2013, en la Delegación de Aragón y La Rioja de Medio Ambiente, con la participación de RR.HH., PRL, Producción, la Representación sindical y la plantilla, desa-



rolla campañas de promoción de la salud. Concretamente se está llevando a cabo una campaña de prevención cardiovascular, puesta en marcha en 2014 y con previsiones hasta 2019, que incluye acciones para el control de la tensión arterial, campañas de deshabituación tabáquica y programas de promoción de la actividad física.

Además, la delegación de Aragón de Medio Ambiente se ha certificado recientemente por AENOR como Empresa Saludable, y está redundando en un aumento de la seguridad, salud y bienestar de los trabajadores, con una disminución del absentismo y un aumento de la motivación y la productividad.

“Según la Organización Mundial de la Salud (OMS) con cambios adecuados del estilo de vida se podría prevenir más de tres cuartas partes de la mortalidad cardiovascular”

## La gestión internacional de prevención de riesgos laborales de FCC, en Prevexpo 2015



PREVEXPO 2015 es el Congreso bienal que se organiza entre la Junta de Andalucía y los Agentes sociales y Económicos para poner en valor y en común contenidos en materia de Prevención, Seguridad y Salud.

En esta XII Edición, los principales temas que se han tratado han sido la reforma en el marco normativo, la formación y especialización, la comunicación de las enfermedades profesionales y la gestión y evaluación de agentes químicos y el perfil técnico en el sector de la minería.

Por parte de FCC, de la mano de Juan Carlos Sáez de Rus, Director de Seguridad, Salud y Bienestar del Grupo, se ha compartido en el foro la experiencia internacional de la compañía en la gestión de la prevención, seguridad y salud.

Además de contar la trayectoria de FCC en el ámbito internacional, Juan Carlos expuso el Plan de Acción que se pone en marcha cuando la empresa emprende un trabajo fuera de España.

En todo proceso de internacionalización es fundamental conocer el marco legislativo del país y los organismos oficiales relacionados; los estándares técnicos; el régimen disciplinario y hasta la propia consideración de accidente de trabajo.

Además hay que conocer la realidad social y cultural del país o zona y sobre todo si viven circunstancias especiales, económicas (bonanza o crisis) o sociopolíticas (conflictos bélicos, cambios cúpulas de gobierno, etc.)

También hay que prever cómo afectará en nuestra gestión las cuestiones idiomáticas o la geografía, la climatología (temperaturas extremas, tormentas de arena, monzones, etc.) e incluso cuestiones que afectan al medio ambiente y la salud: contaminación, enfermedades y cualquier factor que al final incide en la seguridad y salud del personal y las comunidades donde trabajamos.

Al final, la internacionalización es gestionar la diversidad en materia de PRL, Seguridad y Salud y conocer, adaptarse y aportar los mejores estándares con los diferentes grupos de interés y para todas nuestras actividades.

# La formación protagonista en la gestión de la seguridad y salud

El personal de los Servicios Centrales de FCC, en las sedes de Federico Salmón, Las Tablas y Balmes, han sido convocados al curso sobre Riesgos y Medidas Preventivas en puestos de oficina con el objeto de mejorar el conocimiento y entender los riesgos inherentes a las actividades de oficina y al uso de pantallas de visualización de datos (PVD), así como de conocer las medidas preventivas que con carácter general se adoptan para reducirlos o evitarlos.

La formación, gestionada desde el área de prevención de los Servicios Centrales, el departamento de Seguridad, Salud y Bienestar y el departamento de Formación, en modalidad e-learning, ha incluido contenidos sobre:

- Los riesgos generales en oficinas y medidas preventivas básicas para eliminarlos o controlarlos.
- Ejemplos de correcta colocación frente a una pantalla de visualización de datos.
- Recomendaciones básicas de seguridad y salud: Salud integral en oficinas y ejercicios de estiramiento y relajación.
- Nociones básicas de seguridad vial.
- Nociones básicas de seguridad contra incendios y de primeros auxilios.

La actividad forma parte del Plan de Formación Transversal que está disponible para todo el personal de la empresa.

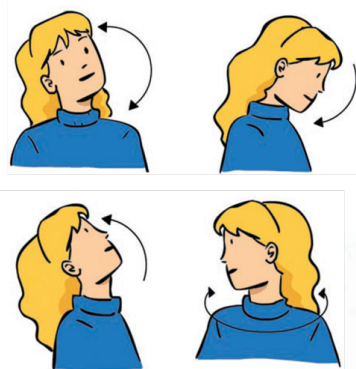
De otra parte, el personal de los principales departamentos y áreas de los Servicios Centrales y las Áreas de Negocio han recibido una formación específica presencial, sobre las implicaciones judiciales en materia de prevención de riesgos laborales, cuyos objetivos son:

- Conocer los aspectos más relevantes de actuación, coordinación y operatividad ante cualquier siniestralidad o inspección laboral en la empresa.
- Sensibilizar de las múltiples consecuencias y responsabilidades que se derivan de un accidente de trabajo.
- Y compartir criterios operativos prácticos de actuación.

La formación, organizada desde la Dirección General de Organización, contó con la participación y experiencia de los Departamentos de la Dirección de Recursos Humanos, Contencioso Laboral y Seguridad y Salud, además del Departamento de Asesoría Jurídica, que expusieron entre otros temas: el marco general de responsabilidades en prevención de riesgos laborales y las reglas de concurrencia; las responsabilidades administrativas y el recargo de prestaciones; la responsabilidad civil y penal; la gestión del

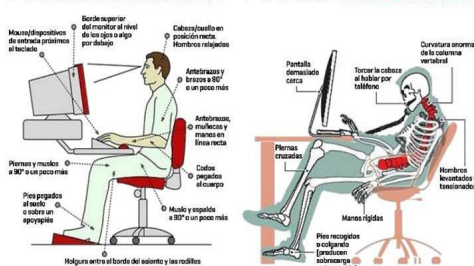
accidente y la actuación de la Inspección de Trabajo y las responsabilidades de los distintos actores en materia de prevención.

Además, se han llevado a cabo diferentes actividades de formación sobre la nueva estructura y gestión de los servicios médicos y el autoseguro, en tres jornadas dirigidas al personal sanitario de los servicios médicos de FCC, al personal administrativo adscrito y a los directores de delegación del área de Medio Ambiente.



Estiramientos de la zona cervical

## POSICIÓN CORRECTA POSICIÓN INCORRECTA



## MANERA CORRECTA

- ✓ Verifique la escalera
- ✓ No se extienda más allá de su alcance
- ✓ Agarre firme
- ✓ Suba mirando de frente a la escalera
- ✓ Zapatos con suela antideslizante
- ✓ Peldaños limpios
- ✓ Aseguré las zapatas
- ✓ Superficie firme





# Reunión de Prevención de Riesgos Laborales del área de Medio Ambiente



El día 17 de diciembre se ha celebrado en las Tablas la reunión anual de Prevención de Riesgos Laborales de FCC Medio Ambiente. En ella han participado los técnicos y coordinadores de PRL de las 17 Delegaciones de FCC Medio Ambiente y los Servicios Centrales, así como representantes de los Servicios Médicos.

Durante la jornada se han expuesto los resultados de absentismo y accidentes de trabajo de 2015 y la evolución del coste directo. También se han analizado los accidentes más graves, aportando las acciones correctoras y preventivas.

De acuerdo al Plan Estratégico de Seguridad Vial de FCC Medio Ambiente 2015-2018, se ha analizado la accidentabilidad vial y las delegaciones de Levante II y Aragón-La Rioja Medio Ambiente han contado su experiencia con la campaña “Doce meses, doce causas, un objetivo”.

En materia de buenas prácticas y salud, los servicios médicos de la Delegación de Andalucía II han expuesto la campaña de “Manejo del estrés” y la Delegación de Canarias los resultados de la “Campaña de motivación”.

Se ha presentado el trabajo desarrollado en el área de Medio Ambiente sobre el Recurso Preventivo y los criterios comunes a tener en cuenta como el nombramiento, la formación y capacitación del trabajador designado y la descripción de sus principales funciones; y también se han expuesto los resultados del “Estudio ergonómico del peón de barrido manual de limpieza viaria”. De dicho estudio se ha elaborado el coleccionable “Ergofichas” en las que se indican de manera clara y comprensible aquellos aspectos que el trabajador debe tener en cuenta en su trabajo para prevenir accidentes.

En la reunión se aprovechó para contar los resultados obtenidos en las auditorías internas y externas, explicando aquellos as-

pectos en los que incidir para obtener una mejora continua, y también se ha contado con la participación de los Servicios Médicos que han expuesto los cambios organizativos y los referentes a la nueva legislación que afecta a la tramitación de las bajas por enfermedad común.

El dpto. de Seguridad, Salud y Bienestar de FCC aprovechó para explicar las principales líneas de actuación de los próximos años, centrándose principalmente en la gestión de la diversidad y empresa saludable, y para terminar, la Delegación Castilla y León Medio Ambiente explicó su experiencia en la gestión de la empresa FCC Equal, S.L, dedicada a la prestación de servicios de limpieza de edificios cuyo objetivo es la integración de personas con discapacidad en el mercado laboral.

# 20 aniversario de la Ley de Prevención 31/1995

El 8 de noviembre se celebraron los 20 años de la Ley de Prevención de Riesgos Laborales 31/1995, una ley que nació con la voluntad de garantizar la seguridad y salud de los trabajadores y que ha servido de base, marco y referencia para el desarrollo de normativas, reales decretos y leyes en prevención de riesgos, que han profundizado en diversos aspectos técnicos y legales.

A partir de la promulgación de la Ley se pasa de un enfoque reactivo (de reparar el daño una vez producido) a otro preventivo, con una tendencia cada vez mayor a velar por el bienestar en el trabajo, desde una perspectiva holística de la gestión en la que se atienden no sólo los riesgos físicos, sino también los mentales y el estado general de la salud.

En su esencia la Ley establece las responsabilidades de la empresa respecto a la protección de la seguridad y salud de los trabajadores mediante, básicamente, tres actividades fundamentales de gestión preventiva: el plan de prevención de riesgos laborales, la evaluación de los riesgos y la planificación de la actividad preventiva. Estas actividades han sido asumidas en FCC desde la elaboración, pionera en su momento, de los primeros sistemas de gestión de prevención de riesgos laborales en el año 1997 y de la constitución del primer servicio de prevención mancomunado en el mismo año.

La Ley 31/1995, ha sido objeto con los años de diversas modificaciones, destacando las que se refieren a las responsabilidades principales y generales del empresario y al concepto de integración de la actividad preventiva en la empresa. Gradualmente se ha ido tomando conciencia de los beneficios que aporta dicha integración y las plantillas están cada vez más concienciadas de sus derechos y obligaciones a nivel de seguridad laboral, siendo reconocidas

las ventajas a nivel productivo, y de los resultados en cuanto a la disminución de la siniestralidad, la reducción de costes y sanciones y el fomento de la cultura preventiva.





# Entrevista

## Arantxa Lobo, responsable de igualdad en FCC Industrial e Infraestructuras Energéticas

FCC Industrial e Infraestructuras Energéticas (FCC IIE) ha sido reconocida con el distintivo “Igualdad en la Empresa” en reconocimiento a sus políticas de igualdad de trato y oportunidades

**¿Qué es lo que desarrolla FCC IIE en esta materia?**

Los criterios más valorados para la obtención del distintivo es la incorporación de medidas eficaces que garanticen la igualdad de oportunidades como principio estratégico de la empresa y valorar el talento femenino como una fortaleza de los equipos de trabajo.

En FCC IIE defendemos que la comunicación y la sensibilización son fundamentales para socializar el valor de la igualdad y promover la atracción y retención del talento femenino. La sensibilización para la igualdad consiste en tomar conciencia y construir nuevos conocimientos que generen comportamientos igualitarios entre mujeres y hombres de la plantilla.

FCC IIE cuenta con un Plan de Igualdad que respalda, apoya y promueve la gestión de la igualdad en la empresa.

**¿Qué medidas resaltarías del Plan de Igualdad de FCC IIE?**

Dentro del Plan de FCC IIE hay una serie de medidas de interés para todo el personal como son las de disponer y facilitar la conciliación de la vida personal y laboral, la igualdad de oportunidades para la formación y promoción, disponer de un protocolo de acoso, etc.

Además el Plan contiene medidas para promover la incorporación de trabajadoras en puestos de responsabilidad, por ejemplo con acciones formativas como el curso organizado por la Escuela de Organización Industrial (EOI), para mujeres con potencial predirectivo.

El Plan se ha dado a conocer a la plantilla con trípticos informativos sobre igualdad de oportunidades y prevención del acoso.

**Según su propia experiencia desde la firma del I Plan de Igualdad de FCC IIE en 2012, ¿Qué aspectos considera Ud. más importantes para una implantación satisfactoria?**

Para garantizar el buen funcionamiento del Plan de Igualdad es necesario definir y establecer un mecanismo de control que posibilite la autocritica y la reflexión sobre el alcance de su implantación. En todo el proceso de elaboración del Plan se requiere la participación de la totalidad de la empresa: Dirección, Recursos Humanos y Representación Sindical (RLT), así como de la Comisión de Seguimiento y Evaluación.



Así mismo la empresa debe incorporar el valor de la igualdad en su día a día, tanto en su estructura organizativa, como en todos sus procesos de personal y de negocio. De igual manera, debe socializar este valor entre la totalidad de la plantilla (personal directivo, mandos intermedios, personal administrativo y técnico, etc.).

**¿Cómo afecta en el ámbito empresarial las medidas implantadas, por ejemplo, las de conciliación y corresponsabilidad?**

En mi opinión el gran paso para llegar a la igualdad está precisamente en la conciliación y la corresponsabilidad. Si bien es cierto que la sociedad evoluciona hacia un reparto de tareas más equitativo, pervive para la mayor parte de las mujeres su papel “titular” en la dinámica de roles familiares y de carácter doméstico.

A pesar de que las medidas de flexibilidad existen y están disponibles para mujeres y hombres, son ellas quienes las emplean con mayor frecuencia, optando por una reducción de jornada por ejemplo, con las consecuencias que ello acarrea en términos de salario y futuras pensiones así como en el desarrollo profesional.

Con el fin de avanzar en esta materia, el Plan de Igualdad de FCC IIE contiene medidas que garantizan que el ejercicio de cualquier derecho de conciliación no supondrá discriminación alguna en materia de formación, promoción y salario, ni en el resto de materias afectadas por el Plan.



**¡muévete!**  
**por**  
**tu salud**



**Salud**

# **Gastroenteritis aguda**







**Por:**  
**Doctor Román Rodríguez Barrigüete**  
Servicios Médicos Madrid

La gastroenteritis es un conjunto de trastornos producidos por la inflamación de la mucosa gástrica e intestinal y cuyo síntoma principal es la diarrea. La diarrea se considera aguda cuando no supera las dos semanas de duración, persistente cuando dura entre dos y cuatro semanas y crónica si dura más de cuatro semanas.

Es una entidad muy frecuente pudiendo afirmar que casi el 100% de la población tendrá alguna forma de gastroenteritis a lo largo de su vida.

### Causas

La gastroenteritis aguda (GEA) se puede originar por varios motivos, aunque más del 90% tienen una causa infecciosa (bacteriana o vírica).

- La GEA puede ser provocada por bacterias que se encuentran en el agua o en los alimentos contaminados. La infección se transmite de una persona a otra o por un animal, normalmente por vía oral (llevarse las manos a la boca después de haber entrado en contacto con un posible foco infeccioso).
- Los virus pueden provocar también diarreas secretoras. De hecho, en las zonas de clima templado, durante el invierno, los virus son los principales responsables de la proliferación de diarreas, lo suficientemente graves en algunas ocasiones como para que los niños menores de 4 años y ancianos fundamentalmente, tengan que ser hospitalizados por deshidratación. Este hecho puede aparecer en cualquier tipo de GEA.

Otras causas menos frecuentes:

- Por parásitos que normalmente se adquieren al beber agua contaminada.
- Las diarreas agudas que no son provocadas por causas infecciosas suelen ser debidas a la ingestión de sustancias tóxicas, intolerancia a la lactosa, ingesta de metales pesados o por los efectos secundarios de algunos fármacos (antibióticos).

### Síntomas

La diarrea o se presenta desde el principio o aparece generalmente tras unas horas de vómitos cuando estos se van calmando y en muchos casos coinciden ambos. Ha de ser acuosa o pastosa, amarillenta o marrón clara, pero no debe tener ni sangre, ni coágulos, ni pus, ni moco intenso. Si lo tienen, consulta con tu médico urgentemente, especialmente si hay fiebre de más de 38° C y/o si hay antecedentes de viajes a países tropicales. El dolor cólico es normal siempre que no sea excesivamente intenso ni duradero y el abdomen no se ponga duro (en tabla). Si las heces son negras

como el petróleo (melenas) hay que ir al hospital urgentemente pues indica sangrado del estómago que puede ser muy grave. Otros síntomas que pueden aparecer son dolores musculares y articulares, generalmente asociadas a viriasis con afectación general, somnolencia, estupefacción y cansancio cuando aparecen signos de deshidratación.

### Tratamiento

En principio siempre es conveniente consultar con el médico quien hará el diagnóstico preciso sobre el tipo de gastroenteritis que nos afecta, y dependiendo de ello será el responsable del tratamiento específico (antibióticos, etc.).

¿Qué medidas generales podemos aplicar?

- La primera sería una adecuada dieta. Siempre es recomendable, si se puede, no ingerir alimentos sólidos durante las 24 primeras horas. Todo lo contrario que con los líquidos cuya ingesta abundante (agua, bebidas isotónicas...) es imprescindible para evitar la deshidratación. Pasado este plazo hay que comenzar con una dieta blanda, caldos vegetales, pescado, arroz, jamón york, etc. para continuar introduciendo posteriormente el resto de los alimentos poco a poco desde los más digeribles (pescados y carnes a la plancha, tortillas, etc.) hasta los más indigestos (legumbres, embutidos, grasas, etc.) siendo los lácteos los últimos en incorporarse cuando el paciente esté asintomático y siempre dependiendo de la evolución clínica.
- No debemos automedicarnos con medicamentos tipo loperamida (Fortasec) sin consultar con nuestro médico. Tenemos que tener en cuenta que estos medicamentos están contraindicados en las gastroenteritis bacterianas pues inhiben los movimientos peristálticos del intestino y la evacuación de las heces infectadas. Hay que tener en cuenta que en estos casos la diarrea ayuda a evacuar los jugos gástricos infectados evitando que se acumulen en el intestino y perpetúen la infección o puedan surgir complicaciones (generalización de la infección).
- La dieta es importante: Aparte de ir incorporando los alimentos de forma progresiva es conveniente evitar los lácteos en varios días pues la irritación de la mucosa intestinal provoca una intolerancia temporal a la lactosa. Esto es especialmente aplicable a la leche y en menor medida a los yogures y quesos poco elaborados pues éstos en su proceso de fermentación contiene un 30% menos de lactosa en el caso de los yogures. En el caso de los quesos cuanto más curados son menor contenido en lactosa.



# Conocimiento

## Matinsa desarrolla un sistema inteligente de iluminación en túneles

Matinsa, empresa del Grupo FCC encargada del mantenimiento de infraestructuras, trabaja en el proyecto de I+D+i, Dánae, un sistema inteligente de iluminación para túneles, en el marco de un proyecto financiado por el Centro para el Desarrollo Tecnológico Industrial (CDTI), entidad pública empresarial, dependiente del Ministerio de Economía y Competitividad, que promueve la innovación y el desarrollo tecnológico de las empresas españolas.

Este sistema es capaz de optimizar, de manera automática, las instalaciones de alumbrado existentes en los túneles. Tras los estudios previos necesarios, el sistema funcionará de manera "inteligente", estableciendo la iluminación en el interior del túnel en función de las condiciones exteriores de luz y climatología, así como la densidad del tráfico. Según los estudios de viabilidad realizados se pueden conseguir ahorros en los consumos entre el 15% y el

20% sobre los actuales sin necesidad de cambios en las instalaciones existentes.

Este sistema está dotado con la posibilidad de incluir hasta cinco luxómetros en la distribución interior del túnel para verificar que los niveles lumínicos son los preestablecidos por la normativa y los estudios realizados, detectando así fácilmente las incidencias y posibles fallos en la instalación.

Según se indica en la O.C. 36/2015 "Tomo II: Recomendaciones para Iluminación en Túneles" sobre criterios a aplicar en la iluminación de carreteras a cielo abierto y túneles, "... las instalaciones de iluminación de los túneles se deben integrar en los programas de gestión centralizada de los túneles, y si esto no existe, por tratarse de un túnel que no lo requiera, se controlará mediante autómatas."

Tomando como referencia las anteriores recomendaciones, las principales ventajas de la utilización del sistema Dánae son:

- Capacidad de captar y transmitir las características eléctricas de los componentes de la instalación pudiendo conocerlas en "tiempo real".



- Permitir realizar acciones de encendido/apagado de puntos de luz en función de la estrategia de gestión predefinida.
- Transmite información en caso de intrusismo en la instalación.
- Su empleo abarata y mejora las labores de mantenimiento de las instalaciones, reduciendo los períodos en los que existen puntos de luz apagados que no deberían estarlo.
- Registra las variaciones de tensión en el suministro, detectando sobretensiones, pudiendo actuar en consecuencia.
- Los protocolos de comunicación son abiertos e integrables en otros sistemas de gestión o SCADA.

- Se manifiestan mejoras en la eficiencia energética en instalaciones existentes sin llevar a cabo cambios en las mismas, más que la instalación del propio sistema.
- Todas las variables energéticas son detectadas y almacenadas en la base de datos para poder utilizarlas a posteriori en la mejora continua de la eficiencia de la instalación.
- En caso de incidencia en el interior del túnel, y para cumplir con los protocolos de seguridad, el sistema Dánae devuelve el control lumínico al pre-establecido en el SCADA, ya que toda la instalación es "paralela" a la inicialmente dispuesta.

El sistema Dánae es universal y, por lo tanto, compatible con cualquier instalación de alumbrado en túneles. Está preparado

para actuar sobre todo tipo de luminarias, incluso LED. Del mismo modo, los datos guardados sobre la estrategia de iluminación seguida, así como las variables medidas, podrían ser comunicadas al SCADA, software que permite controlar y supervisar procesos industriales a distancia, ya que se trabaja en un protocolo abierto fácilmente integrable.

Este nuevo sistema incluye una aplicación web para consulta de datos, generación de gráficas y mejora continua de la eficiencia de la instalación a disposición del cliente. El acceso será mediante usuario y contraseña, pudiendo acceder a los datos desde cualquier punto con acceso a internet. Esta herramienta será de gran utilidad para el gestor energético del túnel a la hora de la toma de decisiones en cuanto a la estrategia de iluminación a llevar a cabo.

### Líder en el mercado español

Mantenimiento de Infraestructuras, S.A. (Matinsa) es una empresa del grupo FCC creada en 1992, líder en el mercado español de la conservación de infraestructuras. Sus actividades abarcan todos los ámbitos de la conservación de grandes infraestructuras (carreteras, ferrocarriles, obras hidráulicas y obras forestales).



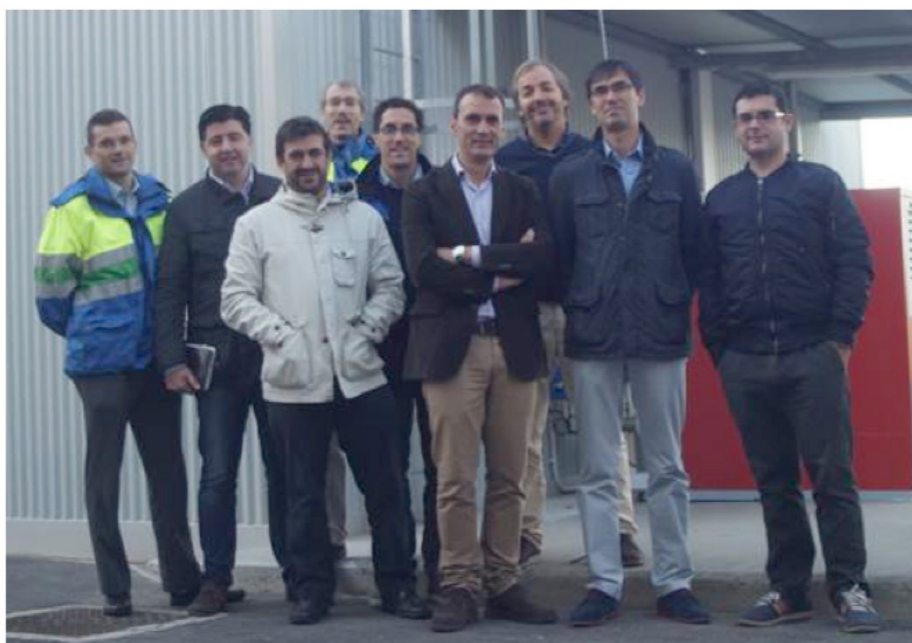
# El primer sistema de depuración con tecnología ELAN® ya funciona en España

“  
La tecnología ELAN®,  
patentada por FCC Aqualia,  
logra una importante  
reducción de energía  
y de producción de lodos en  
el proceso  
de depuración  
”

Tras varios años funcionando a escala piloto en las depuradoras de Vigo y de Guillarei (Pontevedra), se ha culminado con éxito la construcción del sistema ELAN® en esta última depuradora. Al acto de entrega de la obra han asistido, como representantes de la administración, Juan Pablo Barrio (jefe del departamento de Explotación de Augas de Galicia); Rufino Rodríguez (gerente del Consorcio de Augas do Louro) y Enrique

Cabaleiro (alcalde de Tui). FCC Aqualia ha estado representada por Roberto Fernández (responsable de Depuración de Galicia); Ramiro Gutiérrez (jefe de planta de la EDAR de Guillarei); David Soneira (jefe de Producción de Pontevedra y A Coruña); Nicolás Morales (miembro del departamento de Innovación); y Miguel Payá (jefe de Obras).

En la actualidad se continúa trabajando en el sistema ELAN®, en una acción combinada entre el equipo del departamento de Innovación, el personal de la EDAR de Guillarei y el equipo de Producción de Galicia.



En la imagen, de izquierda a derecha: Miguel Payá; Pablo Fernández, ingeniero de Augas de Galicia; Juan Pablo Barrio; Roberto Fernández; Ramiro Gutiérrez; Enrique Cabaleiro; David Soneira; Rufino Rodríguez; y Nicolás Morales.



Aspecto exterior del edificio que alberga el tanque de homogeneización enterrado y los dos reactores ELAN® de los que consta el proyecto.

El desarrollo de esta tecnología alcanza su última etapa tras una fructífera colaboración entre la empresa y la Universidad de Santiago de Compostela (USC), que lleva investigando en la tecnología anammox, corazón del sistema ELAN®, desde el año 2000. Junto con la Universidad de Vigo, desde el año 2009 se desarrolla el sistema de automatización, control y supervisión de la tecnología.

Por su parte, la Administración también ha apostado por la tecnología ELAN®, hasta el punto de que Augas de Galicia ha promovido la obra ejecutada en la depuradora de Guillarei. Este compromiso se suma al apoyo de la Xunta en los primeros pilotos de Vigo, y a la cofinanciación del CDTI durante la fase de desarrollo en Guillarei.

A los dos meses de su puesta en marcha, el sistema ha alcanzado el 100% de capacidad en cuanto a la nitrificación parcial. Se espera que en un plazo de 6 meses el sistema haya alcanzado una capacidad de

tratamiento de 0,6 kg N/(m<sup>3</sup> d), el valor de diseño de la unidad. Tras este primer éxito a escala industrial, FCC Aqualia ya ha conseguido otro contrato en la empresa Friscos, en Porriño, Pontevedra. Futuras implantaciones de esta tecnología están previstas en Barcelona, y se han hecho varias propuestas, no sólo en España sino también a nivel internacional.

“  
El proyecto, financiado en origen por la Xunta de Galicia y el CDTI, está promovido por Augas de Galicia y el Consorcio del Louro y cuenta con la colaboración de las Universidades de Santiago y Vigo  
”



# El primer sistema de depuración con tecnología ELAN® ya funciona en España

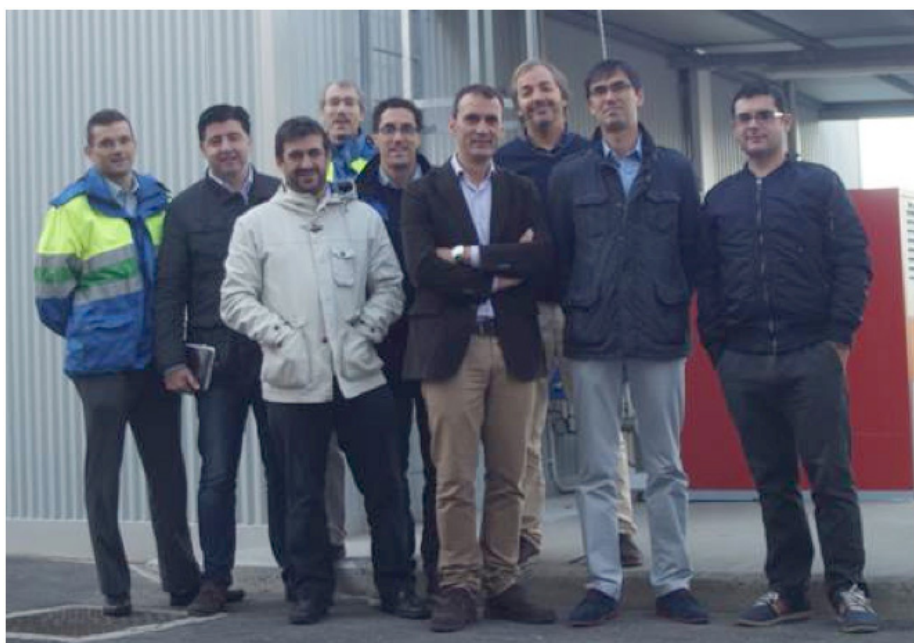


La tecnología ELAN®,  
patentada por FCC Aqualia,  
logra una importante  
reducción de energía  
y de producción de lodos en  
el proceso  
de depuración

Tras varios años funcionando a escala piloto en las depuradoras de Vigo y de Guillarei (Pontevedra), se ha culminado con éxito la construcción del sistema ELAN® en esta última depuradora. Al acto de entrega de la obra han asistido, como representantes de la administración, Juan Pablo Barrio (jefe del departamento de Explotación de Augas de Galicia); Rufino Rodríguez (gerente del Consorcio de Augas do Louro) y Enrique

Cabaleiro (alcalde de Tui). FCC Aqualia ha estado representada por Roberto Fernández (responsable de Depuración de Galicia); Ramiro Gutiérrez (jefe de planta de la EDAR de Guillarei); David Soneira (jefe de Producción de Pontevedra y A Coruña); Nicolás Morales (miembro del departamento de Innovación); y Miguel Payá (jefe de Obras).

En la actualidad se continúa trabajando en el sistema ELAN®, en una acción combinada entre el equipo del departamento de Innovación, el personal de la EDAR de Guillarei y el equipo de Producción de Galicia.



En la imagen, de izquierda a derecha: Miguel Payá; Pablo Fernández, ingeniero de Augas de Galicia; Juan Pablo Barrio; Roberto Fernández; Ramiro Gutiérrez; Enrique Cabaleiro; David Soneira; Rufino Rodríguez; y Nicolás Morales.



Aspecto exterior del edificio que alberga el tanque de homogeneización enterrado y los dos reactores ELAN® de los que consta el proyecto.

El desarrollo de esta tecnología alcanza su última etapa tras una fructífera colaboración entre la empresa y la Universidad de Santiago de Compostela (USC), que lleva investigando en la tecnología anammox, corazón del sistema ELAN®, desde el año 2000. Junto con la Universidad de Vigo, desde el año 2009 se desarrolla el sistema de automatización, control y supervisión de la tecnología.

Por su parte, la Administración también ha apostado por la tecnología ELAN®, hasta el punto de que Augas de Galicia ha promovido la obra ejecutada en la depuradora de Guillarei. Este compromiso se suma al apoyo de la Xunta en los primeros pilotos de Vigo, y a la cofinanciación del CDTI durante la fase de desarrollo en Guillarei.

A los dos meses de su puesta en marcha, el sistema ha alcanzado el 100% de capacidad en cuanto a la nitrificación parcial. Se espera que en un plazo de 6 meses el sistema haya alcanzado una capacidad de

tratamiento de  $0,6 \text{ kg N}/(\text{m}^3 \text{ d})$ , el valor de diseño de la unidad. Tras este primer éxito a escala industrial, FCC Aqualia ya ha conseguido otro contrato en la empresa Friscos, en Porriño, Pontevedra. Futuras implantaciones de esta tecnología están previstas en Barcelona, y se han hecho varias propuestas, no sólo en España sino también a nivel internacional.



**El proyecto, financiado en origen por la Xunta de Galicia y el CDTI, está promovido por Augas de Galicia y el Consorcio del Louro y cuenta con la colaboración de las Universidades de Santiago y Vigo**





# Puerto del Callao Perú

## Ampliación de uno de los puertos más grandes del Pacífico

El Puerto del Callao, situado en el extremo este de la ciudad de Lima, está considerado como el más importante de Perú y el más grande del Pacífico en Sudamérica.

APM Terminal contrató al consorcio integrado por FCC y JJC para llevar a cabo las obras de ampliación del puerto. El muelle norte tenía una capacidad de quinientos mil contenedores, pero con las obras de ampliación se puede alcanzar la capacidad de un millón de contenedores anuales en el

muelle norte. Las obras han permitido duplicar las operaciones en el puerto.

El proyecto incluye la construcción de las etapas I y II del puerto: la remodelación del muelle 11 (muelle de granos), y la parte norte del Muelle 5, lo cual permitirá la llegada de embarcaciones de mayor tamaño: Gran Post Panamax.

Se han demolido tanto los muelles 5 y 11 existentes como 18 edificaciones dentro del puerto. La longitud total del muelle



“

El puerto tendrá una capacidad de tráfico de un millón contenedores al año

”

11 es de 280 metros y la del muelle 5 de 560 metros. El muelle 5 está destinado a la gestión de contenedores y carga de minerales, mientras que el 11 proporciona servicios portuarios para la importación de productos agrícolas y dispone de silos de cemento.

Los trabajos de remodelación incluyen también la construcción de un edificio administrativo (de cinco pisos más azotea), un edificio de oficinas públicas (con dos plantas), un taller de mantenimiento y otras obras menores.

En el muelle 5 hubo una primera entrega requerida por el cliente ya que compraron

unas grúas de cargadores de contenedores en China y tenía que estar esta parte del muelle acabada para su instalación. FCC cumplió su compromiso y cuando llegaron los cargo, la nueva plataforma marítima estaba preparada para su instalación.

Las obras en el puerto modernizarán esta infraestructura portuaria para adecuarla a las demandas actuales del sistema de transporte de carga; así como dotarlo de equipos de mayor rendimiento, acorde con los diferentes tipos de carga que se movilizarán en el puerto. La obra por un importe de 206 millones de dolares comenzó en marzo de 2013 y se consiguió la terminación substancial del proyecto con la obtención del Taking Over Certificate "Sectional Completion Milestone 5" (fin de obra) el 18 de diciembre.

## Avance real de la obra



**Muelle 11.** De 280 metros de longitud, terminado. Se entregó como parte del hito 4 con fecha 14/02/2015. Se recibió el pasado 24 de mayo y entró en operación el 26 del mismo mes.



**Muelle 5.** Con fecha 28/08/2014 se culminó el primer hito, con los primeros 186 metros del muelle 5 para permitir la descarga y colocación por parte del cliente (APMTC), de las grúas de patio STS Super Post Panamax con alcance de 68 metros equivalente a 23 filas de contenedores, para poder recibir los buques más grandes del mundo, capaces de trasladar 18.000 contenedores de 20 pies. Posteriormente, con fecha 15 de marzo de 2015 se cumplió otro hito importante al completar hasta 360 ml. de muelle que permitió continuar con la operación del muelle con la llegada de buques de gran tamaño. Finalmente en julio de 2015 se finalizó la totalidad de los 560 ml.

### Edificaciones

- Edificio administrativo y público se terminó y entregó al cliente el 28 de abril de 2015.
- Resto de Edificaciones: (Work shop, Amenity, están finalizados).

### Pavimentación

La zona de nuevos accesos y ampliación del patio de contenedores está finalizada al completar los 157.000 m<sup>2</sup> de nuevo pavimento.





## La formación en Seguridad y Salud Laboral

FCC ha desarrollado un programa de capacitación e información completo, el soporte más importante dentro del sistema de gestión. Crea conciencia, responsabilidad en la aplicación del sistema de gestión, proporciona entrenamiento para ase-

gurar la competencia del personal. Cabe destacar, que somos nosotros los que formamos a todo el personal en su manejo de herramientas, trabajos en altura, trabajos en caliente, trabajos eléctricos o espacios confinados, entre otros.



Dato: 102.000 horas hombre capacitadas desde el comienzo de la obra.



# Entrevistas

## Rafael García Arroita, jefe de Obra Marítima



De izquierda a derecha, Rafael García, Fernando Herrera y Helios García.

### ¿En qué ha consistido tu participación en el proyecto?

Llegue para hacerme responsable de las labores de dragado, hincado de pilotes, rellenos y capiteles como jefe de Producción. Desde agosto de 2014, soy jefe de Obra.

### ¿Qué destacarías del proyecto?

Sin duda la utilización pionera de un sistema de contención de agua tipo cofferdam como elementos estancos para la realización bajo el agua de los trabajos de corte, soldadura y elaboración de capiteles sobre los que se colocan posteriormente las vigas prefabricadas.

Este trabajo no se había realizado nunca antes en este tipo de obra y ha sido gracias a la intervención exclusiva de FCC (definición, fabricación y ejecución desde 0) que ha podido implementarse esta solución, complicada principalmente en materia de seguridad.

También el hincado de pilotes ha tenido que superar los inconvenientes de un terreno tan complicado e imprevisible como es la grava de Lima. También hay que destacar que esta obra se realiza en un puerto y unos muelles en explotación, lo que

dificulta por el tráfico marítimo y terrestre que tiene el puerto cualquier labor que se quiera realizar. La coordinación con otras áreas de APMT (operaciones) es constante y demanda un sobre esfuerzo puesto que para ambas partes son trabajos a tiempo completo.

### ¿Qué ha significado para ti esta experiencia?

A nivel profesional ha supuesto el tener que adaptarme a una forma de trabajo de un país que, pese a compartir idioma, es muy distinta en ritmos y magnitudes a la que estamos acostumbrados en Europa. También te encuentras mucho más expuesto que en España, puesto que los problemas solo pueden resolverse principalmente por el personal presente en la obra.

A nivel personal me enorgullece sobremedida la consecución de los dos hitos y ver cómo a pesar de los problemas y de que se veía externamente como un imposible, se ha logrado la meta. También ha sido duro ver como la exigencia de trabajo en el extranjero y en un proyecto tan complicado, que ha tenido su afección en muchos compañeros.

Comentar por último, que el proyecto es un FIDIC (Internacional Federation of Consulting Engineers) Rojo, uno de los modelos de contrato de construcción más utilizado a nivel internacional, cuyo idioma es el inglés y tanto el cliente como Supervisión están formados por personal de países tan diversos como Inglaterra, Holanda, Malasia, etc..., lo que me ha servido para conocer diferentes hábitos y formas de trabajar, lo que encuentro muy enriquecedor.

### ¿Qué piensas que diferencia a FCC frente a la competencia?

El know-how y un equipo de personas que aportan una visión de profesionalidad y seguridad de empresa. Así como la implicación del personal en el proyecto.

### Cómo es vivir en Lima, lo que te gusta y lo que no.

Es una ciudad muy grande en área, pero nuestra vida se reduce a dos barrios lo que hace que al final sea muy pequeña. No me gusta el caos de tráfico y las pocas alternativas de ocio que presenta para desconectar, así como que para salir de Lima hay que viajar muy lejos y en avión. Lo que me gusta es la comida y la afición por correr. El problema es que trabajando de lunes a sábado, no hay mucho tiempo para desconectar de la obra.





# Helios García Asensio,

## gerente Seguridad, Salud y Medio Ambiente

### ¿Cuántas personas trabajan en la obra?

En el proyecto tuvimos una punta máxima de 1.660 trabajadores en el mes de abril 2014 y la media mensual es en torno a 1.200 trabajadores.

### ¿En qué ha consistido el plan de seguridad y de salud?

El Plan de Seguridad para esta obra ha atendido las altas exigencias del cliente para lo que se tuvo que desarrollar un Sistema de Gestión Integrado de Seguridad y Salud en el Trabajo e implementar una unidad de salud completa dotando al proyecto de medios para ser autosuficiente en caso de necesidad, tópico asistencial, personal médico, ambulancia etc.

### ¿Qué camino seguisteis en materia medioambiental?

Se elaboró un Plan de Manejo Ambiental como sistema de gestión interno.

### ¿Cómo trabajáis? ¿Cómo es el día a día?

No debemos olvidar donde estamos, es un área cedida del cliente a nosotros para hacer la obra en un puerto en operaciones y en una zona del país interesante, donde somos responsable de todo, incluido el control de accesos. Tuvimos que dotar al proyecto de los mecanismos necesarios para asegurar el correcto trabajo, en áreas liberadas, interferencias con áreas operativas del cliente. Implementamos un control operacional acorde a este nivel de exigencia.

### ¿De qué acciones te sientes más orgulloso?

Ser partícipe de un proyecto innovador, que nos permite mediante estos mecanismos que hemos establecido ejecutar la obra con seguridad, aumentar el grado de formación y compromiso del personal de la obra, a través de nuestros programas de incentivos como son las premiaciones al final del mes.

### ¿Cuánto tiempo llevas en Lima?

Desde el principio del proyecto, dos años y medio.

### ¿Valora tu experiencia?

Positiva, me ha enriquecido como profesional, este proyecto me ha hecho crecer. Fue un reto el inicio, la obra era difícil técnicamente por el uso del Cofferdam, y eso nos hizo ser más exigentes con nosotros mismos.

### ¿Qué significa para ti trabajar en esta obra?

El comienzo fue muy difícil. Hubo que convencer al cliente de que éramos capaces de hacer este proyecto y el área de HSE estaba a la altura de los requerimientos exigidos y que íbamos a ser capaces juntos de llevar esta obra a buen puerto.

# Antonio Carballo, encargado general FCC

### ¿Qué tal la experiencia de salir al extranjero a trabajar?

No ha sido la primera vez, ya estuve trabajando en Suiza 12 años, pero sí que es cierto que la experiencia en Perú ha sido distinta, pero positiva globalmente.

### ¿Has notado mucha diferencia en los trabajadores/medios de trabajo aquí que en España?

Aquí es más complicado contactar con personal con un alto nivel de especializa-

ción y los medios auxiliares, técnicos escasean o son muy difíciles de conseguir en plazo. La adaptación ha sido dura.

### Lo mejor en estos dos años de obra

La convivencia con el equipo de obra. La aplicación de un nuevo equipo de trabajo, Cofferdam, y conseguir que diera el rendimiento adecuado.

### Lo peor en estos dos años de obra

El tema familiar, la distancia. La obra demanda mucha carga de trabajo y tener a familia aquí y no poder brindarle la atención necesaria es duro.



Rafael García y Antonio Carballo, a la izquierda, junto a otro miembro del equipo.

# Antonio Franca, Project Implementation Director APM Terminals



Antonio Franca es el director de implementación del proyecto del Puerto del Callao. Trabaja en APM Terminals desde el año 2007, pero fue en 2012 cuando se incorporó al proyecto, un poco después de que comenzara la remodelación, ampliación y modernización del Puerto del Callao que realiza el consorcio FCC-JJC.

## ¿En qué consiste tu trabajo?

Como jefe de Proyecto me encargo de supervisar el proyecto y sus objetivos de acuerdo con lo establecido en el Acuerdo de Concesión, ofreciendo los activos físicos que reforzaran las capacidades generales del Puerto de Callao.

## ¿Cómo surge el proyecto?

El Puerto del Callao fue construido entre 1930 y 1960. Entonces fue una infraestructura impresionante, pero 70 años después había alcanzado su límite de vida.

Tras licitar para la Concesión del Puerto del Callao, Muelle Norte en 2011, APM Terminals ganó la concesión para la explotación



En la imagen Fernando Herrera y Antonio Franca.

de la Terminal Norte por un periodo de 30 años. Una de las obligaciones definidas en el Acuerdo de Concesión es la de desarrollar y preparar la infraestructura del puerto para los 50 próximos años.

El plan de desarrollo establecido en el Acuerdo de Concesión incluye un desarrollo en 5 fases, en las cuales las dos primeras etapas serán completadas durante el primer trimestre de 2016.

En la etapa 1 se han construido 560 metros de nuevos muros de muelles, nuevos edificios, se ha habilitado un nuevo acceso, con 4 grúas STS (de descarga a muelle) y 12 grúas, junto con otros equipos. La fase 2 consta del desarrollo de un muelle multipropósito con 278 metros de extensión adecuado para gestionar cargas a granel con un sistema transportador.

## ¿Objetivos del proyecto?

- Mejorar el nivel de servicio a través de la construcción de nuevos muros de muelle y zonas de almacenaje y adquisición de equipos de vanguardia.
- Construir una infraestructura que esté preparada para cooperar con el crecimiento esperado y el desarrollo en Perú en los próximos 50 años, donde el Consorcio FCC-JJC está desempeñando un papel importante.
- Mejorar los procesos operacionales: hemos duplicado el movimiento de contenedores de 800.000 toneladas hemos pasado a 1,5 millones.
- Construir y operar, lo cual implica minimizar las interrupciones tanto en las operaciones actuales como en las actividades de construcción.

## ¿Cuáles han sido los principales retos?

El reto principal en un proyecto de esta naturaleza, en el que los trabajos de construcción se llevan a cabo en paralelo a las operaciones actuales, es sin duda, el trabajo de coordinación y logística para garantizar que las diversas áreas del trabajo se realizan a tiempo, minimizando el impacto en las operaciones actuales.

## ¿Qué valoración hace como cliente del trabajo realizado por el consorcio, y en concreto por FCC?

El Consorcio hizo un buen trabajo y llevó a cabo las obras con éxito. El proyecto no comenzó como se esperaba, se encontraron algunos retos en el período de movilización, sin embargo, podemos decir que los problemas iniciales se superaron semana a semana. Reconocemos los esfuerzos realizados para llevar el proyecto a su fin con éxito.

Gracias a una buena colaboración y coordinación, el Consorcio fue capaz de minimizar el impacto en las operaciones actuales, algo que agradecemos considerablemente.

FCC aporta experiencia, conocimiento técnico, soluciones de ingeniería. Acercamiento y relacionamiento con comunidades, respeto por las personas y apuesta por el desarrollo local. Además ha sido muy importante su aportación en materia de Seguridad y Salud laboral, alcanzando unos estándares de seguridad excelentes en la obra. Considero que FCC dispone del mejor equipo para el proyecto, a la altura de los retos y las necesidades.



# Comunidades

## FCC reciclará los residuos de Dallas durante 15 años

“  
El volumen de negocio asociado a la planta rondará los 270 millones de euros  
”

La ciudad estadounidense de Dallas ha adjudicado a FCC el concurso para la construcción y explotación de una planta para gestionar todos los residuos reciclables de la ciudad durante un plazo de 15 años, prorrogable otros 10 años más. El volumen de negocio asociado a la planta rondará los 270 millones de euros (300 millones de dólares).

Se trata de la adjudicación de un contrato en un enclave estratégico, ya que el entorno de Dallas-Fort Worth es la cuarta zona metropolitana de los Estados Unidos con cerca de 7 millones de habitantes, después de las de Nueva York, Chicago y Los Ángeles.

El contrato supone que FCC recibirá en exclusiva durante el periodo de adjudicación todo el material depositado en el contenedor de residuos reciclables de la ciudad de Dallas. Al concurso convocado por el Departamento de Saneamiento Urbano de la ciudad estadounidense, se presentaron un total de 6 empresas. FCC resultó calificado en primera posición en los criterios técnicos de valoración del concurso.

Para el reciclaje de los residuos de la ciudad texana, FCC construirá una planta automática de selección de última tecnología, donde aplicará las más modernas técnicas de separación y clasificación, incluida visión artifi-





cial, separadores ópticos, gravimétricos, etc. La nueva instalación clasificará por categorías todos los residuos que se recogen en el contenedor único para reciclar.

La planta reciclará y devolverá al mercado miles de toneladas de papel, cartón, vidrio, plástico, metales, etc. generados por los ciudadanos de Dallas para su retorno al ciclo productivo.

FCC cuenta con una gran experiencia en plantas similares en varios países del mundo, con más de 50 instalaciones disponibles actualmente y similares a la propuesta para la ciudad tejana.

Después de la reciente adjudicación al Grupo de Servicios Ciudadanos del contrato del Condado de Orange (Florida), el primero de recogida de Residuos Sólidos Urbanos (RSU) de una empresa española en EE. UU., y el de la gestión de los biosólidos de Houston a finales de 2014, esta adjudicación supone para FCC la

consolidación de su proyecto para lanzar su actividad de servicios en Norteamérica y capitalizar en dicho mercado sus más de 100 años de experiencia en el sector de servicios medioambientales en todo el mundo.

“  
La nueva instalación  
clasificará por categorías  
todos los residuos que se  
recogen en el contenedor  
único para reciclar  
”

## Principales datos

### Capacidad de proceso:

- Hasta 120.000 toneladas/año de “single stream”.
- 25.000 toneladas/año de residuos comerciales.

**Duración del contrato: 15 años, prorrogables por otros 10.**

### Principales productos recuperados:

- OCC (cartón).
- ONP (papel de periódico).
- Vidrio.
- Envases de plástico: PET y PEAD.
- Envases metálicos.

